

Melléklet

DUNAHARASZTI VÁROS HELYI HULLADÉKGAZDÁLKODÁSI TERVE

Készült:
a KvVM erre a célra kiadott SEGÉDLET-ének,
valamint
a 15/2003. (XI. 7.) KvVM rendelet 6. sz. mellékletének
felhasználásával és szerkezeti felépítését követve
2004. december hóban

Készítette: Mécsvirág Kft, Budapest
Alvállalkozó: Kelenviron Kft, Budapest

TARTALOMJEGYZÉK

<i>Általános adatok (demográfia, területi adatok)</i>	3
<i>Földrajzi elhelyezkedés</i>	4
<i>Domborzati adatok</i>	5
<i>Földtani adottságok</i>	5
<i>Éghajlat</i>	5
<i>Vízrajz</i>	5
<i>Növényzet</i>	5
<i>Talajok</i>	6
ELLÁTÁSI RENDSZEREK, INFRASTRUKTÚRA.....	6
<i>Vízellátás, -kezelés</i>	6
<i>Energiaellátás</i>	6
<i>Fűtési rendszerek</i>	6
FONTOSABB KÖRNYEZETI ELEMÉK ÉS RENDSZEREK ÁLLAPOTA, KÖRNYEZETI IGÉNYBEVÉTEL.....	7
<i>A levegő állapota</i>	7
<i>A föld állapota</i>	7
<i>Ipari, szolgáltató tevékenység vizsgálata</i>	7
<i>Idegenforgalom</i>	7
<i>Közetek és ásványok és igénybevételeik</i>	7
<i>A vizek állapota</i>	8
<i>Élővilág állapota</i>	8
<i>Épített környezet</i>	9
A HELYI TERVEZÉS SZÜKSÉGESSÉGÉNEK BEMUTATÁSA, A TERVEZÉS ALAPJAI.....	10
<i>A tervezésben érintettek köre</i>	10
A TERVEZÉSI TERÜLETEN KELETKEZŐ, HASZNOSÍTANDÓ VAGY ÁRTALMATLANÍTANDÓ HULLADÉKOK MENNYISÉGE ÉS EREDETE.....	11
<i>A KELETKEZŐ HULLADÉKOK TÍPUSA ÉS ÉVES MENNYISÉGE</i>	<i>11</i>
<i>Nem veszélyes hulladékok</i>	<i>11</i>
<i>Szelektíven gyűjtött, kiemelten kezelendő hulladékáramok</i>	<i>13</i>
A TELEPÜLÉSRE BESZÁLLÍTOTT ÉS ONNAN KISZÁLLÍTOTT, KIEMELTEN KEZELENDŐ HULLADÉKÁRAMOK.....	13
CSOMAGOLÁSI HULLADÉKOK TÍPUSA ÉS MENNYISÉGE.....	14
A FELHALMOZOTT HULLADÉKOK TÍPUSA ÉS MENNYISÉGE.....	14

A TERVEZÉSI TERÜLET ÉVES HULLADÉKMÉRLEGÉNEK BEMUTATÁSA.....	15
<i>Nem veszélyes hulladékok.....</i>	15
<i>Kiemelten kezelendő hulladékáramok.....</i>	16
<i>Csomagolási hulladékok.....</i>	16
A HULLADÉKKEZELÉSEL KAPCSOLATOS ALAPVETŐ MŰSZAKI KÖVETELMÉNYEK.....	17
A JOGSZABÁLYOKBAN MEGHATÁROZOTT MŰSZAKI KÖVETELMÉNYEK ÉS A TERÜLETEN FOLYÓ HULLADÉKKEZELÉSRE ELŐÍRT KÖVETELMÉNYEK ISMERTETÉSE.....	17
TÁRGYA.....	18
A HULLADÉKOK KEZELÉSE, A KEZELŐTELEPEK ÉS LÉTESÍTMÉNYEK, A KEZELÉSRE FELHATALMAZOTT VÁLLALKOZÁSOK.....	18
HULLADÉKOK GYŰJTÉSE ÉS SZÁLLÍTÁSA.....	18
A TERÜLETEN FOLYTATOTT HULLADÉKKEZELÉSI (HASZNOSÍTÁSI, ÁRTALMATLANÍTÁSI) TEVÉKENYSÉG ÁLTALÁNOS ISMERTETÉSE, ÉRTÉKELÉSE.....	19
A FELHALMOZOTT HULLADÉKOK TÁROLÁSÁNAK, HELYZETÉNEK (PROBLÉMAKÖRÉNEK) ISMERTETÉSE.....	20
A TELEPÜLÉSI SZILÁRD HULLADÉKGAZDÁLKODÁS HELYZETELEMZÉSÉNél ELŐÍRTAKON TŰL ISMERTETENDŐ TÉNYEZŐK.....	20
<i>A másodnyersanyag visszanyerés és a hasznosítás aránya a tervezési területen.....</i>	20
A TERÜLETEN A TELEPÜLÉSI HULLADÉK RÉSZÉKÉNT KELETKEZŐ BIOLÓGIAILAG LEBOMLÓ SZERVES HULLADÉK MENNYISÉGE, ÉS EBBŐL A LERAKÁSRA KERÜLŐ MENNYISÉG, A JELENLEGI KOMPOSTÁLÓ- ÉS EGYÉB KEZELŐKAPACITÁS ÉS A KÉSŐBBIEKBEN LE NEM RAKHATÓ MENNYISÉG ÖSSZEVEZÉSE.....	21
A TELEPÜLÉSI FOLYÉKONY HULLADÉKKAL VALÓ GAZDÁLKODÁS HELYZETELEMZÉSE.....	22
<i>A településen keletkező települési folyékony hulladék mennyisége, lerakóhelyi gyűjtés - körzetenként.....</i>	22
A TELEPÜLÉSI SZENNYVÍZISZAPPAL VALÓ GAZDÁLKODÁS HELYZETELEMZÉSE.....	22
<i>A településen keletkező települési szennyvíziszap mennyisége.....</i>	22
AZ ELÉRENDŐ HULLADÉKGAZDÁLKODÁSI CÉLOK MEGHATÁROZÁSA. .23	
A HULLADÉKKELETKEZÉS CSÖKKENTÉSI CÉLKITŰZÉSEI A TERVEZÉSI TERÜLETEN, A TERVIDŐSZAK VÉGÉRE VÁRHATÓAN KELETKEZŐ HULLADÉKOK MENNYISÉGE ÉS ÖSSZETÉTELE.....	23
<i>A képződő hulladék mennyiségének várható alakulása, csökkentési célok.....</i>	23
HULLADÉKHASZNOSÍTÁSI, ÁRTALMATLANÍTÁSI CÉLKITŰZÉSEK TERVEZÉSE.....	24
<i>Hulladékgazdálkodási prioritások.....</i>	24
KAPACITÁSNÖVEKEDÉS.....	25
ILLEGÁLIS ÉS KÖRNYEZETVÉDELMILEG NEM MEGFELELŐ TÁROLÓ-, KEZELŐ- ÉS LERAKÓ-TELEPEK MEGFELELŐ ÜZEMMÓDRA FEJLESZTÉSE, REKULTIVÁLÁSA, KÁRMENTESÍTÉSE, FELSZÁMOLÁSA.....	26
MÓDSZERFEJLESZTÉSI, INTÉZMÉNYFEJLESZTÉSI, ISMERETTERJESZTŐ, SZEMLÉLET-FORMÁLÓ, TÁJÉKOZTATÓ, OKTATÁSI ÉS KUTATÁSI-FEJLESZTÉSI PROGRAMOK.....	26
HULLADÉKGAZDÁLKODÁSI CSELEKVÉSI PROGRAM.....	27
<i>A hulladékhasznosítási, ártalmatlanítási célkitűzések elérését szolgáló intézkedések meghatározása.....</i>	27
<i>Hulladékáramok, amelyek cselekvési programba történő bevonásában a helyi önkormányzat érintettsége nem állapítható meg.....</i>	29
KÖLTSÉGEK.....	30
2. SZÁMÚ MELLÉKLET DUNAHARASZTI VÁROS HULLADÉKGAZDÁLKODÁSI TERVÉHEZ.....	31

A település bemutatása

A település bemutatása a demográfiai adatok, gazdasági tevékenységek, ipari tevékenységek, mezőgazdaság, erdőgazdaság, halászat, idegenforgalom, út-, vasút- és víziút-hálózat, domborzati viszonyok, néhány fontosabb környezeti jellemző, hidrogeológiai jellemzők, természetvédelem és tájvédelem, terület-felhasználás tárgyköreinek rövid írásos vázlatával történik, a település hulladékgazdálkodási programja kidolgozása során szerzett ismeretek kivonatos közlésével.

Általános adatok (demográfia, területi adatok)

Dunaharaszti város Pest megye déli részén helyezkedik el, az ún. Ráckevei Kistérséghez tartozik, és a "M0 Dél-keleti régió" Kistérségi önkormányzati társulás tagja.

A kistérséghez tartozó települések még: Apaj, Áporka, Délegyháza, Dömsöd, Dunaharaszti város, Dunavarsány, Halásztelek, Kiskunlacháza, Lórév, Majosháza, Makád, Ráckeve, Szigetbecse, Szigetcsép, Szigethalom, Szigetszentmárton, Szigetszentmiklós, Szigetújfalu, Taksony, Tököl, székhely: Ráckeve.

Dunaharaszti működő kisebbségi önkormányzat: bolgár, cigány, német

A település területe 2004. január 1-jén: 2 917 hektár

Lakónépesség 2003. január 1-jén: 16 468 fő

Lakások száma 2003. január 1-jén: 6 036 db

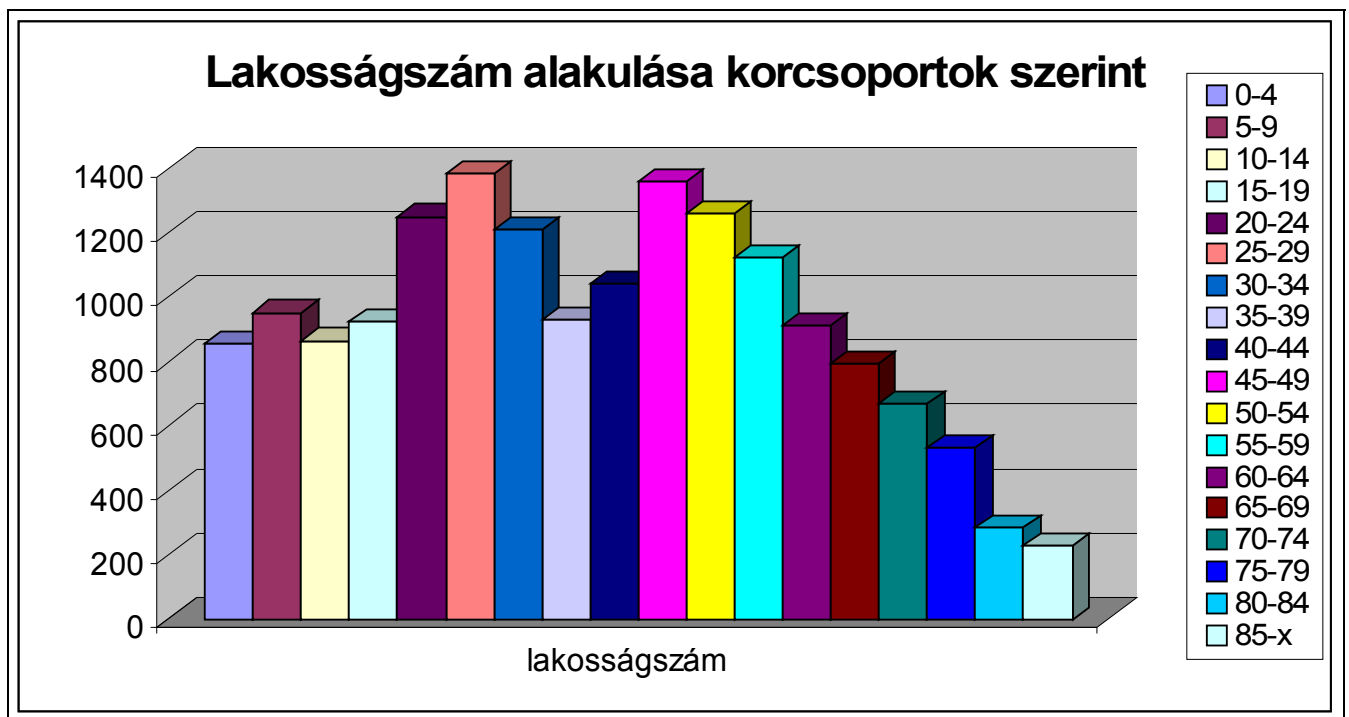
A 2001. évi népszámlálás adatai:

Terület, igazgatási rang népsűrűség	Terület (ha)	Állandó népesség				
		1970	1980	1990	2001	1 km ² -re
11 Dunaharaszti	2 917	15 514	16 363	14 987	16 411	562,2

Terület, igazgatási rang	Lakó (éjszakai) népesség				Más településről jár be dolgozni, tanulni	Nappali népesség összesen
	összesen	nem dolgozik, nem tanul	helyben dolgozik, tanul	más településen dolgozik, tanul (eljáró)		
11 Dunaharaszti	16 561	7 720	4 374	4 467	2 830	14 924

Korcsoport	lakosság szám
0-5	855
5-9	951

10-14	865
15-19	924
20-24	1250
25-29	1381
30-34	1207
35-39	929
40-44	1040
45-49	1359
50-54	1261
55-59	1123
60-64	912
65-69	791
70-74	668
75-79	533
80-84	283
85-x	229
összesen	16561



Földrajzi elhelyezkedés

Dunaharaszti város földrajzi elhelyezkedése alapján a 1.1.12. Pesti hordalékkúp-síkság kistáj dél-nyugati részén helyezkedik el, közvetlenül a Ráckevei-Duna-ág mellett. A mikrorégió természetes határa délnyugaton a Ráckevei Duna. A délkeleti oldalán az 1.2.12. Pilis-Alpári homokhát elnevezésű kistáj határolja. Nyugati határa az 1.1.11. Vác-Pesti Duna-völgy mikrorégióval határos. Dunaharaszti Város a Ráckevei Statisztikai Kistérség részét képezi.

Domborzati adatok

A térség 98 és 251 m közötti tengerszint feletti magasságú. Kelet felé lépcsőzetesen, a magasabb teraszok irányában emelkedik. Ezek nagyjából észak-dél irányú sávjait a Duna bal parti mellékfolyóinak völgyei nyugat-kelet irányban mozaik- és sakktáblaszerűen szabdalják. Az átlagos relief 8 m/km². A keresztirányban völgyközi hátakká formált magasabb teraszok eróziós és deráziós völgyekkel gazdagon szabdalják.

A felszín döntő többsége közepes magasságú tagolt síkság. Dél felé a Gyáli-patak irányában a domborzat elveszti teraszos jellegét. A dél felé nyitott, félmedence szerűen megjelenő kistáj jellemző domborzati formái fluviális és deráziós úton képződtek.

Földtani adottságok

A kistáj alapját képező harmadidőszaki rétegek nyugatról kelet felé fiatalodnak, és egyre magasabb orográfiai helyzetben találhatók. Ezek a képződmények az Alföld felé haladva a pleisztocén idején egyre jobban megsüllyedtek. A pleisztocén letelepedésétől képződő dunai hordalékkúp orográfiai hasonlóság, azonban kelet felé a legidősebb pleisztocén képződmények pannóniai üledékekre települve találhatók. Gyakoriak a futóhomok-, löszképződmények, a parti buckák. A legjelentősebb hasznosítható nyersanyag a kavics, melynek mennyisége Dunaharasztnál 1 Mm³-re becsült.

Éghajlat

Mérsékelt meleg és száraz éghajlatú kistáj. A napsütéses órák száma évente alig marad 2000 óra alatt. Nyáron 800, télen pedig 180 órán át süt a nap.

Az évi középhőmérséklet 10,0-10,2 °C, a tenyészidőszak átlaghőmérséklete 17,0-17,2 °C. Évente 190-192 napon keresztül (április 10-október 19. között) haladja meg a napi középhőmérséklet a 10 °C-t. A fagymentes időszak hossza is 188-198 nap körül alakul. A legmelegebb nyári napok maximum hőmérsékleteinek átlaga 33,4-34,2 °C, a leghidegebb téli napok minimumainak átlaga pedig -15,5 °C.

A csapadék sokévi átlaga 580-600 mm, melyből a nyári félévben 310-330 mm eső hullik. A legtöbb, egy nap alatt lehullott csapadékot a Dunaharasztihoz közeli Ócsán észlelték, mikor is egy nap alatt 158 mm eső esett. A téli félévben mintegy 30-33 hótakarós napra számíthatunk, az átlagos maximális hóvastagság 20 cm körüli. Az ariditási index értéke 1,21-1,28. A leggyakoribb az északnyugati szél, erőssége 2,5-3,0 m/s körüli.

Vízrajz

A Gödöllői-dombságtól a Duna-völgy felé lejtő területet az egymással párhuzamosan a Dunába futó patakok tagolják. Dunaharaszttól északra a Gyáli-főcsatorna fut a Ráckevei(Soroksári)-Duna-ágba.

A talajvíz mélysége 2 méter körül található, jelentős mennyiségű. Kémiaiag kalcium-magnézium-hidrokarbonátos. A rétegvizek mennyisége kb 1 l/s.km². Az artézi kutak mélysége alig haladja meg az 50 métert. A Duna közelében fokozott a vízhozamuk.

Növényzet

A kistáj az Alföld flóraidéke (Eupannonicum) Duna-Tisza-közi (Praematricum) flórajárásba tartozó kistáj legelterjedtebb potenciális erdőtársulásai a borókás nyárasok (Junipero-Populeum albae), a tölgy-kőris-szil ligeterdők (Querco-Ulmetum-hungaricum), a kőris-éger láperdők (Fraxino pannonicae-Alnetum hungaricum) és a gyöngyvirágos tölgyesek (Convallario-Quercetum roboris danubiale). Jellegzetesebb lágyszárúak a rozsnokok (Bromus squarrosus, B. tectorum), a sásfélék (Carex pilosa, C. silvatica, C

elata), a csenkeszfélék (*Festuca vaginata*, *F. sulcata*, *F. pseudovina*), és az árvalánhaj (*Stipa sabulosa*).

Talajok

A talajok nagy része a Duna homokhordalékán képződött. Ezek a talajtípusok gyengébb termőképességű homokok és futóhomokok, lápos réti talajok.

Ellátási rendszerek, infrastruktúra

Vízellátás, -kezelés

Ivóvízellátás

Önkormányzat többségi tulajdonában lévő DHRV Kft. üzemelteti a vízellátó rendszert. A vízellátást a Fővárosi Vízművek Rt. csepeli víztermelő helyén nyert ivóvízzel biztosítják, melyet két helyről táplálnak be. Az átlagos vízfelhasználás a Coca Cola Beverages nélkül 2.700 m³/nap.

Szennyvizek keletkezése, elvezetése és tisztítása

Dunaharaszti csatornázása elválasztott rendszerű. A csapadékvíz befogadója a Ráckevei-Soroksári-Duna-ág, a szennyvizet pedig az 51. sz. főút és a DTCS kereszteződésénél lévő szennyvíztisztító telep kezeli.

Korábban a szikkasztókból és a zárt szennyvíztárolókból a szippantott szennyvizet a település határában lévő folyékony hulladéklerakóba szállították.

A tisztítótelep korszerű folyamatirányítással, biológiai tisztítást végez. A telep 1996 óta üzemel, napi 4.500 m³ kapacitással, 2003 óta 6.000 m³/nap kapacitással. A tisztított szennyvíz a Duna-Tisza csatornába kerül.

Energiaellátás

Villamos energia ellátás

Dunaharaszti energiaellátását a Soroksár 220/120/20 kV-os alállomásból kiinduló 20 kV-os szabadvezeték hálózat biztosítja. A város külterületét több pontban éri el a hálózat: egy a HÉV vonal mellett, kettő a vasútvonal mellett, egy az M0 és 51. sz. út csomópontjában. Kapcsolatukat a 304-es számú 20 kV-os kapcsolóállomás biztosítja a Jókai Mór utcánál.

A tartalék ellátást a Dunavarsány mellett lévő 382-es számú kapcsolóállomásból kiinduló 20 kV-os szabadvezeték hálózat biztosítja.

Fűtési rendszerek

Gázellátás

A vezetékes gáz Dunaharaszti település teljes területén elérhető. A város gázellátását a Bp. XXIII. kerületben az Ócsai út és az M0-s csomópont melletti Soroksár Gázátadó állomás végzi.

Egyéb fűtési módok

A vezetékes gáz kiépítése óta a tüzelőolaj, a PB gáz és a szilárd tüzelőanyagok forgalma jelentősen visszaesett.

Fontosabb környezeti elemek és rendszerek állapota, környezeti igénybevétel

A levegő állapota

A környezeti levegő minősége

A levegő minőségét a térségi légszennyezettségi viszonyok határozzák meg. A Duna, mint légcsatorna, meghatározó szerepet játszik a település légszennyezettségi viszonyainak alakulásában, hiszen sok szennyezést felhígulását segíti elő, azonban ezen az úton érvényesül a százhalombattai olajfinomító mű szennyező hatása is.

A 4/2002 (X. 7.) KvVM rendelet szerint Dunaharaszti és területe a Budapest és környéke légszennyezettségi agglomerációba tartozik.

Légszennyező források

A településen belül a légszennyező forrásokhoz tartoznak az üzemi területek, főként a nagyobb, ipari tevékenységet folytató gazdálkodó szervezetek, melyeket egyébként a környezetvédelmi felügyelőség ellenőríz.

Lakossági eredetű légszennyezés a fűtés. A közlekedési eredetű légszennyezés a forgalmas utak mellett jellemző (510. sz. főút, 5201. sz. összekötőút, M0).

A föld állapota

Talaj állapota és igénybevétele

A településre jellemző talajtípusai:

A legmagasabban fekvő pontokat rozsdabarna erdőtalajok, illetve különböző mértékben humuszosodott homoktalajok borítják. A homokos talajképző kőzet miatt gyenge termőképességű talajok. Erdőtalajok a kiskertes terület körüli erdők térségében, illetve az Alsónémedi határ közelében található. A lejjebb fekvő területeken csernozjomok alakultak ki, amelyek a mélyebben fekvő területeken beleolvadnak különböző réti és öntéstalajokba. A terület legnagyobb részét réti talajok borítják.

Ipari, szolgáltató tevékenység vizsgálata

A település az elmúlt évtizedben jelentős fejlődésen ment keresztül, a foglalkoztatottság mértéke jelentősen bővült. 200 főnél többet foglalkoztató cég 4 db van a településen, 50-199 fő között 8 db, 20 és 49 fő között 20 db, 10-19 fő között 45 db, 10 fő alatt 1500. A települési a szolgáltatások minden rétege a település szintjének megfelelően működik.

Idegenforgalom

Dunaharasztnak jelenleg 4 üdülőövezete van, északi Duna-part, Hókony-sziget, Sport-sziget, Paradicsom-sziget. A táj szépségét a Duna természeti értékei adják. A kavicsbányatavakon üzemelő Universum Üdülőcentrumban kábeles vízisí található. A településen egy kemping mellett panzió is található. Jelenleg mintegy 600 fő férőhely van az üdülőterületeken.

Kőzetek és ásványok és igénybevételük

Dunaharasztnak elsődleges, hasznosítható ásványkincse a folyami kavics, melynek kitermelése folyamatos. Több felhagyott kitermelés helyén megmaradt kavicsbánya-tó jelenleg üdülési funkciót lát el, sok helyen azonban még nem állt le a kitermelés.

A vizek állapota

A felszíni vizek állapota

A településen a legmeghatározóbb a Ráckevei (Soroksári)-Duna. 2000 környékén kezdődött a rehabilitációja, melynek során a Nagy-Dunából frissítő vizet táplálnak be, illetve a hordalékot, iszapot vedersoros kotróval kiszedik és elterítik. Emellett szívó-nyomó kotróval kiszivattyúzzák a 80-90% víztartalmú iszapot a partközeli kazettákba, ahonnan a víz a mederbe szivárog vissza, míg az iszap megmarad. Amennyiben a visszamaradt iszap megfelel a környezetvédelmi előírásoknak, akkor hasznosítható. A Duna-ág a vízminőséget tekintve eutróf, azonban toxicitás szempontjából negatív.

Jelentős felszíni vízfolyás a Duna-Tisza-csatorna, mely az országos ökológiai hálózat része. A csatorna a település tisztított szennyvizének befogadója. A jellemző vízminőségi paraméterek legtöbbször nézve a vízminőség I-II. osztályú, azonban KOI_k, nitrit és nitrát tekintetében III-V. osztályú. Ennek indoka a tisztított szennyvíz bevezetése is. A Dunától távolodva romlik a víz minősége.

A település a 49/2001. (IV. 3.) Korm. rendelet alapján nitrátérzékeny kategóriába sorolt.

Felszíni vízfolyás még a természetvédelmi területekkel szegélyezett Alsónémedi-csatorna. A kavicskitermelések nyomán több kavicsbánya-tó keletkezett, melyeket részben újrahasznosítottak, részben jelenleg is kitermelés alatt vannak.

A felszín alatti vizek állapota

A talajvíz szintje 2,1-6,7 méter között alakul, jelentős mennyiségű. Mivel a nyílt víztükrű talajvíz viszonylag közel helyezkedik el a felszínhez, a felszíni szennyeződések majdnem mindenhol kimutathatók.

Élővilág állapota

Tájhasználat, tájvédelem (művelési ágak, erózió, defláció)

A település területének tájhasználati megoszlása:

Tájhasználati típusok	Terület (ha)	Területi részarány (%)	Biológiailag aktív felületarány átlaga (%)
Szántó	1251,8	43	50
Erdő, erdőszült terület	254,4	8	95
Nádas, vízparti növényzóna	146,4	5	95
Rét, legelő	126,5	4	80
Vízfelület	119,1	4	100
Kiskert, szőlő	75,9	3	75
Roncsolt terület, bánya	36,5	1	10
Egyéb zöldfelület (közpark, temető)	15,7	1	70
Beépített terület (lakó, intézményi)	499,8	17	50
Beépített terület (üzemi, közmű területek)	137,8	5	30
Utak, vasúterület	253,3	9	5
Összesen:	2917,2	100	55

A legnagyobb területaránya a szántóknak van, keskeny szalagparcellák mellett nagyobb egybefüggő táblák is vannak. A szántóterületek nagy részén mai is növénytermesztés folyik. Hiányoznak a mezővédő erdőszávok. A defláció elleni védelem nem biztosított.

A település erdőszültsége alacsony. A vízfolyások mentén kialakult puhafás ligeterdők is másodlagosnak mondhatók. A jelenlegi erdők telepítettek, főként akácok, nyárasok. Az

Alsónémedi-csatorna mentén a természetes vegetáció részeként előfordulnak nyáras-füzes facsoportok. A hókonyok (úszólápok) térségében lévő part menti erdők, és az említett facsoportok természetvédelmi oltalom alatt állnak.

Az üzemtervezett erdők nagy részének elsődleges rendeltetése talajvédelmi erdő, kisebb része gazdasági- és közjóléti erdő, többségük kitermelése nem gazdaságos.

Védett természeti értékek

A közigazgatási területen belül több védett terület is található, ex lege védett lápok, a Ráckevei(Soroksári)-Duna hókonyai, és a Turjánvidék. Természeti terület az észak-keleti részen található Nagy-Némedi Mocsár, az Alsónémedi-csatorna menti terület, valamint a Duna-Tisza-csatorna Tüsgáttól vasútvonalig terjedő része.

Nem védett területek természeti értékei

Helyi védelem alatt áll a Kálvária-domb, értékes növénytársulásokkal. Egyedi tájérték a Taksony határában található kápolna-kálvária, a belterületi kőkeresztek, kőemlékek, harangláb. A külterületen kultúrtörténeti-természeti emlékeknek számítanak a helyi védelemre is érdemes öntözőgödrök.

Épített környezet

Településszerkezet

A település területfelhasználási egységei a következők:

A település kialakult lakóterületei döntően a kertvárosias lakóterület kategóriába tartoznak. Kis területen kisvárosias lakóterületet is találunk. A településközpont vegyes terület magába foglalja a település történelmi központját, a templomot és a városházát. A később létesült intézmények elszórtan helyezkednek el, melyek a központi vegyes terület kategóriába tartoznak.

A gazdasági területek közé tartozó kereskedelmi szolgáltató területek elsősorban a nem zavaró hatású gazdasági tevékenységeket gyűjti magába. A zavaró tevékenységeket az ipari területen lehet elhelyezni. Az üdülőterület, és a hétvégi házas területek funkciója egyértelmű. A különleges területek közé tartozik a temető, a sportpálya, a sporthorgászatra szolgáló területek, a rekultivált hulladéklerakó területek, a bányák és a járműtelep.

Védett épületek, építmények

A városban két országos védelem alatt álló műemlék található:

- Nepomuki Szt. János szobor (Fő út 69. 5287 hrsz.)
- Városháza (volt Laffert-kastély) (Fő út 152. 1 hrsz.)

A helyi védelem alatt álló épületek az alábbiak:

- Római katolikus templom
- Kálvária-kápolna
- Lakóház, Fő út 172. (Granárium)
- MÁV Vasútállomás épülete
- Lakóház, Móra F. u. 9.
- Lakóház, Petőfi S. u. 23.
- Általános Iskola, Rákóczi F. u. 28.

Zöldterületek, településökológiai adottságok

A város belterületi zöldfelületekben szegény. A zöldfelületi elemek rendszert nem képeznek. A városban két játszótér van. Dunaharaszti a Hősök terén kívül a Sportszigeten a Duna-parti sétányon található közpark. Értékes zöldfelületi elemek a városi fasorok.

Az intézménykertek közül a templom kertje érdemel említést, illetve zöldfelületi értéket

képvisel a temető is. A magánkertek vegyes használatú kertjében lévő növényzet összességé jelentős településökológiai értéket képvisel.

Közlekedés, út-, vasút- és vízi úthálózat

Vasúti közlekedés: Budapest-Kelebia vasútvonal a települést kettévágja. A vonal jelenleg egyvágányú, villamosított. A városban két megállóhely is van: Dunaharaszti vasútállomás és Dunaharaszti alsó.

Budapest közvágóhíd és Ráckeve között közlekedő HÉV szintén keresztül szeli a várost. A települést feltáró autóbusz járatok Budapest Népliget pályaudvarra közlekednek. A településen két helyi buszjárat üzemel.

A Ráckevei(Soroksári)-Duna-ágon nincs menetrendszerű hajóforgalom, azonban a Sportszigeten van kikötési lehetőség.

A város főúthálózatát az országos közúthálózati elemek (510. számú út, 5201. jelű összekötő út) települési átkelési szakaszai alkotják. A gyűjtőút-hálózati rendszer kiépült, mindenütt 2x1 sávós, szilárd burkolattal ellátott út.

A helyi tervezés szükségességének bemutatása, a tervezés alapjai

A helyi hulladékgazdálkodási terv elkészítését a 2000. évi XLIII. ún. hulladékgazdálkodási törvény írja elő a helyi önkormányzatok számára (is).

A törvény értelmében a helyi tervet az ún. országos, majd a területi hulladékgazdálkodási tervek hatályba lépését követően, azokkal összhangban kell kialakítani.

Megjelent és 2003. 11. 10-ével hatályba lépett a környezetvédelmi és vízügyi miniszter 15/2003. (XI. 7.) KvVM sz. rendelete a területi hulladékgazdálkodási tervekről, melynek következtében már fennáll a hivatkozott önkormányzati kötelezettség.

A terv kialakításánál figyelembe vett szempontok:

- az alkalmazott prioritások (megelőzés, hasznosítás, ártalmatlanítás) meghatározása.
- a kiemelten kezelendő hulladékáramok kiválasztása, különös tekintettel a települési szilárd hulladékból szelektíven gyűjtött, illetve azzal együtt kezelhető hulladékokra.

A tervezésbe bevont hatóságok, ÖK-ok és egyéb szervezetek, együttműködések formái

A tervezésben érintettek köre

A tervezésben a hulladékgazdálkodási törvény értelmében, mint kötelezett a helyi önkormányzat a legfontosabb érdekelt. Társadalmi szervezetek nem működtek közre a tervezési folyamatban.

A civil lakosság a tervezésben jellemzően az interjúk partnereként vett részt. Szerepük a terv testületi elfogadásában jelenik meg újra, valamint a határozattal elfogadott terv végrehajtásában.

A helyi tervet Dunaharaszti Önkormányzata önállóan készítteti, azaz a közös terv készítésének "szereposztását" rögzíteni, egyéb egyeztetést önkormányzatok között lefolytatni nem szükséges.

A terv készítésével megbízott szakértő szervezet számára szükséges adatok egy része az önkormányzattól származik: a lakosok száma, lakások száma, az önkormányzat tulajdonában, birtokában lévő lerakók, egyéb kezelő létesítmények, a településen működő vállalkozások adatai, testületi határozatok stb.

Az önkormányzat szerepe az, hogy kijelölt képviselői véleményt nyilvánítsanak a tartalom elfogadhatóságáról, valamint a lehetőség megteremtése a véleményformálásra a lakosság és a(z esetleges) civil szervezetek számára. Az így véleményezett tervet az Önkormányzat a Közép-Duna-völgyi Környezetvédelmi Felügyelőséghez nyújtja be.

A felügyelőség által, majd az önkormányzati testületi határozattal elfogadott terv végrehajtása is az önkormányzat feladata.

A területi tervvel való kötelező összehasonlítás során a Közép-magyarországi Régiónak Budapestre és Pest megyére kiterjedő terve [15/2003. (XI. 7.) KvVM rendelet 6. számú melléklete] került felhasználásra.

A tervezési területen keletkező, hasznosítandó vagy ártalmatlanítandó hulladékok mennyisége és eredete

Megjegyzés:

A tervben szerepeltetett adatok alapvetően három megbízhatósági szinten szerepelnek.

Ezek:

* Jogszabályban rögzített adatszolgáltatáson alapuló szint.

** Statisztikai adatokból átvett vagy azokból egyedileg kalkulált adatok szintje.

*** Statisztikai, ill. regionális adatok hiányában az előzetes felmérések alapján kiválasztott termelő, szolgáltatói kör egyedi adatszolgáltatásából származó, ill. azokból kalkulált adatok. Az adatok a volumeneket tekintve is legfeljebb tájékoztató jellegűek.

**** Biomassza nélkül.

n.a.: nincs adat

n.i.: nincs ilyen (hulladék, tevékenység stb.)

A keletkező hulladékok típusa és éves mennyisége

Nem veszélyes hulladékok

- 1. Táblázat: A keletkező nem veszélyes hulladékok és éves mennyiségük (t/év)

Hulladék	2002 (t/év)	2003 (t/év)	2004 (t/év)	Megjegyzés
Települési szilárd hulladék	4632	4912	4843	Közszolgáltatás működik
Települési folyékony hulladék	6404	3147	4944	Közszolgáltatás nem működik
Kommunális szennyvíziszap	5860	4672	4044	Kezelés működik
Építési-bontási hulladékok és egyéb inert hulladékok	Nincs egyedi nyilvántartás			A közszolgáltatás része, egyedi megrendelésre
Mezőgazdasági és élelmiszeripari nem veszélyes hulladékok közül: biohulladék	n.a.	585	155	Begyűjtése része a közszolgáltatásnak
Ipari és egyéb gazdálkodói nem veszélyes hulladékok	Önkormányzati felelősségi körben ilyen nem keletkezik			–
Összesen	16.896	13.316	13.986	

A település jellemző hulladéka a települési szilárd, vegyesen gyűjtött hulladék: (TSZH) mért, mérlegegyek alapján összesített mennyiség. Korábban (2003. 10. hónapig) a TSZH gyűjtés és szállítás fővállalkozója is az A.S.A volt.

A település jelenlegi közszolgáltatója a DHRV Kft. Az önkormányzattal kötött szerződés 2003. 10. 03-án került megkötésre. A szerződést 10 évre kötötték meg, a meghosszabbítás lehetőségének biztosításával.

A jelenlegi közszolgáltató 2 db (MAN/MUT típusú, 20 m³-es felépítményű, valamint Mercedes/Giesing 16 m³-es, tömörítőlapos gyűjtő-szállító járművel szolgált, 3 járművezető és 6 fő rakodó alkalmazásával.

A gyűjtő edényzet jellemzően a lakosság/intézmény tulajdona, fajtája 120/240 l-es szabványos edényzet, intézmények egy részénél pedig 1100 l-es konténer van használatban. A gyűjtés gyakorisága heti egy, előre az adott városrészre, utcára megadott időpont.

A hulladék befogadója az A.S.A. Környezetvédelem és Hulladékgazdálkodási Kft, gyáli lerakója az egész 2002-2004. évi időintervallumra. Korábban (2003. 10. hónapig) a TSHZ gyűjtés és szállítás fővállalkozója is az A.S.A volt. A lerakó környezetvédelmi engedélyében rögzített kapacitása 4.000.000 m³, kiépített kapacitása 320.000 m³, 2003-ban szabad kapacitása 320.000 m³ volt.

A depónia legfontosabb része a környezetet védő biztonsági rendszer:

Olyan kombinált, többszörös biztonságú szigetelés, amely a hulladékot elválasztja a talaj vízáadó rétegeitől. A szigetelés alsó három rétege nagy tömörségű, vízzáró természetes ásványi agyagból készült, amelyet 2,5 milliméteres vízszigetelő fóliával és meghibásodást jelző elektronikus jelzőrendszerrel egészítettek ki.

A hulladéklerakót egyre több környékbeli település veszi igénybe:

Felsőpakony, Gyál, Isaszeg, Mende, Ócsa, Pécel, Taksony, Tóalmás önkormányzatai is az A.S.A. Magyarország Kft-t bízták meg a lakossági hulladék begyűjtésével és ártalommentes elhelyezésével.

A gyáli depónián kerül ártalmatlanításra Alsónémedi, Csévharaszt, Dunaharaszti, Tököl, Vecsés települések hulladéka is.

Fontosabb események 2004-ben: 05. 08. [Szelektív gyűjtés bevezetése Gyálon](#), 02. 07. [Új bálázógép](#) üzembe helyezése.

Elkülönített gyűjtés az úgynevezett lomokra ("lomtalanítás"), valamint az ún. zöldhulladékokra folyik. Lomtalanításra évente egyszer, zöldhulladék szervezett gyűjtésére - előre meghirdetett időpontokban - évente kétszer kerül sor. A lakossági figyelemfelhívás módja: plakátok kihelyezése, hirdetés a Superinfo-ban, a Dunaharaszti Hírekben, a városi kábeltévében.

A komposztáló telep ingyen fogadja be a lakosság által beszállított zöldhulladékot (nyesedéket, gázt, kaszálékot, stb.).

Inert (építési-bontási) hulladékok gyűjtésére mennyiségi adat nincsen. Megrendelésre a DHRV alvállalkozója (Kis-Duna menti Közszolgáltatási Kft, Szigetszentmiklós) 4 ill. 6 m³-es konténeres járművel szállítja el a hulladékot. Az ilyen lakossági hulladékot 1 m³-ig a gyáli telep ingyen befogadja.

Települési folyékony hulladék (TFH) vonatkozásában: kilenc vállalkozás (Bt, Kft), valamint magánszemély végzett 2002-2003-ban beszállítást. A településnek közszolgáltatója nincs kijelölve TFH-ra. A beszállítók engedélyezettségére nincs adat: Dunaharaszti Önkormányzata ilyen iparengedélyeket nem adott ki: a beszállítók jellemzően más településeken rendelkeznek székhellyel. A TFH befogadója az ugyancsak a DHRV által üzemeltetett szennyvíztisztító, tehát befogadás vonatkozásában - ilyen értelemben - az önkormányzatnak van kijelölt közszolgáltatója.

Lakossági folyékony hulladékot gyűjtő szolgáltatás működik, a gyűjtésre kijelölt szolgáltató nincsen.

2-2 Táblázat A településre beszállított és onnan kiszállított nem veszélyes hulladékok és éves mennyiségük (csak az önkormányzatok felelősségi körébe tartozó tevékenységekből keletkező hulladék mennyisége szerepel)

Hulladék	Településre beszállított (t/év)			Településről kiszállított (t/év)		
	2002	2003	2004*	2002	2003	2004*
Települési szilárd hulladék	0	0	0	4632	4912	2825
Települési folyékony hulladék**	n.i.	n.i.	n.i.	0	0	0
Kommunális szennyvíziszap	0	365	810	6053	3343	0
Építési-bontási hulladékok és egyéb inert hulladékok	n.a.	n.a.	n.a.	n.a.	n.a.	n.a.
Mezőgazdasági és élelmiszeripari nem veszélyes hulladékok***	0	324	700	0	0	0
Ipari és egyéb gazdálkodói nem veszélyes hulladékok	Önkormányzati felelősségi körben ilyen nem keletkezik					
Összesen	0 ill. n.a.	3675	1510	10685	8255	2825

*2004. 07. hóig

** : bár a beszállítók jellemzően nem Dunaharaszti illetőségűek, - információ hiányában - úgy tekintjük, hogy a beszállított TFH Dunaharasztriból származik

*** zöldhulladék.

Szelektíven gyűjtött, kiemelten kezelendő hulladékáramok

Nincs hivatalos szelektív gyűjtés a településen.

A településre beszállított és onnan kiszállított, kiemelten kezelendő hulladékáramok

2-3. Táblázat: Az önkormányzat felelősségi körébe tartozó, a településre beszállított* és onnan kiszállított, kiemelten kezelendő hulladékáramok és éves mennyiségük

Hulladék		Településről kiszállított (t/év)		
		2002	2003	2004**
Veszélyes hulladékok	Hulladékolajok	n.i.	n.i.	n.i.
	Akkumulátorok és szárazelemek	n.i.	n.i.	2004-től indul***
	Elektromos és elektronikai hulladékok	n.i.	n.i.	n.i.
	Kiselejtezett gépjárművek	n.i.	n.i.	n.i.
	Egészségügyi hulladékok	0,873	0,658	0,261
	Állati eredetű hulladékok	0,235	0,210	0,241
	Növényvédő-szerek és csomagolóeszközök	n.i.	n.i.	n.i.
	Azbeszt	n.i.	n.i.	n.i.
	<i>Egyéb hulladék</i>	n.i.	n.i.	n.i.
Nem veszélyes hulladékok	Csomagolási hulladékok összesen	n.i.	n.i.	n.i.
	Gumi	n.i.	n.i.	n.i.
	<i>Egyéb hulladék (szennyvíziszap)</i>	6053	3348	0
	<i>Összesen</i>	6054	3349	≤ 1

*Településre beszállított hulladék nincsen az önkormányzati felelősségi körből

**2004.07. hóig érvényes adatok

*** szárazelemre vonatkozó szerződés van a Palota Kft-vel 2004-től érvényesen. A gyűjtésre 8 helyszínen (iskolák, boltok, Művelődési Ház) kerül sor, kihelyezett speciális gyűjtő edényzet segítségével.

Csomagolási hulladékok típusa és mennyisége

Nincs hivatalos szelektív gyűjtés a településen, így tehát anyagforgalom (ki- és beszállítás) sincsen.

A felhalmozott hulladékok típusa és mennyisége

2-4. Táblázat Engedély nélküli, illegális (vad) lerakók, használaton kívüli vagy nem megfelelő műszaki védelemmel rendelkező lerakók és az ott lévő hulladékok mennyisége

Helyszín, hrsz.	Lerakott hulladék megnevezése, kódja	Lerakott hulladék mennyiség (m ³)	Lerakott hulladék mennyiség (t)
017/56	Vegyes települési, szilárd, EWC 200301	168.000	100.000
017/55	Vegyes települési, szilárd, EWC 200301	180.000	110.000
017/62-63	Folyékony, szippantott, EWC 190805	Ma 0.	Ma 0.

Állati hulladékok felhalmozásáról: az önkormányzat területén döggút nincsen.

A helyzet szöveges bemutatása:

A településen felhalmozott, további kezelést igénylő, csak az önkormányzatok felelősségi körébe tartozó tevékenységekből keletkezett, nem veszélyes hulladékok körébe tartozó TSZH két felhagyott lerakóban található. Mindkettő lezárt a következők szerint:

017/56. hrsz-ú területen: a lerakás módja gödörfeltöltés volt. A terület hulladékkal érintett területe: 28 E m², a lerakás mélysége 6-8 m. Rekultivációja tervszerűen a következők szerint történt meg: 1 m-es tömörített agyagréteg, geotextília, drénrendszer fektetése.

017/55. hrsz-ú területen: a lerakás módja gödörfeltöltés volt. A terület hulladékkal érintett területe: 30 E m², a lerakás mélysége 6-8 m. Rekultivációja a következők szerint történt meg: 3 m-es talaj, ill. inert rétegű takarás.

017/62-63. hrsz-ú területen: az ürités módja gödörfeltöltés volt. A terület hulladékkal érintett területére nincs adat. Rekultivációja a következők szerint történt meg: a folyékony fázist leszívták, és szennyvíztisztító telepre szállították. Az iszapfázist a lerakó rekultivációjára használták fel talajjal keverve. A területet talajjal ill. inert hulladékkal feltöltötték.

A tervezési terület éves hulladékmérlegének bemutatása

Nem veszélyes hulladékok

-5 Táblázat: A nem veszélyes hulladékok kezelési arányainak bemutatása (hulladékmérleg)

Hulladék	Hasznosítás*		Égetés**		Lerakás		Egyéb kezelt***	
	t/év	%	t/év	%	t/év	%	t/év	%
Települési szilárd hulladék	n.i.	n.i.	n.i.	n.i.	Lásd: 2-1. tábla	100	n.i.	0
Települési folyékony hulladék	n.i.	n.i.	n.i.	n.i.	n.i.	n.i.	Lásd: 2-1. tábla	100
Kommunális szennyvíziszap	Lásd: 2-1. tábla	100	n.i.	n.i.	n.i.	n.i.	n.i.	n.i.
Építési-bontási hulladékok és egyéb inert hulladékok	n.i.	n.i.	n.i.	n.i.	n.a.	n.a.	n.i.	n.i.
Mezőgazdasági és élelmiszeripari nem veszélyes hulladékok	Lásd: 2-1. tábla	100	n.i.	n.i.	n.i.	n.i.	n.i.	n.i.
Ipari és egyéb gazdálkodói nem veszélyes hulladékok	n.i.	n.i.	n.i.	n.i.	n.i.	n.i.	n.i.	n.i.
Összesen	Lásd: 2-1 tábla							

* anyagában történő hasznosításra átadott mennyiség

** energianyerés céljából végzett hasznosítás

*** az „Egyéb kezelt” oszlopban kell feltüntetni az égetést, ha az nem párosul energiahasznosítással vagy pl. a biológiai stabilizálással kezelt hulladékokat. Ezzel szemben azonban pl. a komposztálás hasznosításnak minősül, ezért azt a „hasznosítás” oszlopban kell jelezni.

A település valós hulladékmérlege negatív: amíg évente közel 5 E t TSH kerül kiszállításra, a közigazgatási területre csupán néhány száz tonna (lásd a komposztálásnál: 2004-ben mintegy 800 tonna) lép be.

A területen felhalmozott hulladékokat itt nem vesszük figyelembe, azok kezelésére vonatkozó intézkedések a „Cselekvési program” című fejezetben kerülnek elemzésre.

Kiemelten kezelendő hulladékáramok

-6. Táblázat: Az önkormányzat felelősségi körébe tartozó kiemelt hulladékáramok kezelési arányainak bemutatása (hulladékmérleg)

Galvánelem hulladék:		200 kg	
Akkumulátor:		2100 kg	
Fáradt olaj:		100 kg	
Olajos hulladékok:		70 kg	
Festékes hulladékok:		4075 kg	
Növényvédőszer:		90 kg	
Hígító-oldószer:		130 kg	
Gyógyszer:		110 kg	
Vegyszer:		20 kg	
Savak:		7 kg	
Fénycső-Izzó:		8 kg	
Elektronikai hulladék:		220 kg	
Gumiabroncs:		230 kg	
Ipari hulladék:		110 kg	

Hulladék	Hasznosítás		Égetés		Lerakás		Egyéb kezelt	
	t/év	%	t/év	%	t/év	%	t/év	%
Veszélyes hulladékok								
Akkumulátorok, elemek							2,3	100
Olajok							0,17	100
Festékek, oldószerek							4,3	100
Egyéb vegyszerek, savak							0,027	100
Elektronikai hulladék							0,23	100
Gumiabroncs							0,23	100
Ipari hulladék							0,11	100
Egészségügyi hulladékok*	n.i.	n.i.	n.i.	n.i.	0,1	100*	0,1	100
Állati eredetű hulladékok			≤ 1	100	n.a.	100	n.a.	100
Nem veszélyes hulladékok	Lásd: 2-1.tábla		n.i.	n.i.	Lásd: 2-1.tábla			

*sterilizálás, aminek a „terméke” lerakásra kerül.

Megjegyzés: a táblázat címében szereplő "önkormányzat felelősségi körébe tartozó" kifejezés külön értelmezésre szorul. Egészségügyi hulladék kezelésért a Hgt. szerint már a vállalkozó orvos - tehát a vállalkozás - felelős.

Mind az egészségügyi, mind pedig az állati hulladék kezelésére az Önkormányzat szerződéssel rendelkezik: az egészségügyit a Sterifant Kft. veszi át, az állati eredetűt az ÁTEV Tököli gyára (majd adja tovább égetésre az ATEV Debreceni gyárának).

Szárazelem-gyűjtés 2004. május 17-től folyamatos.

Csomagolási hulladékok

A tervezési segédletben is szereplő táblázatot elhagyjuk: ha nincs gyűjtés, értelmezhetetlen a kezelési arányok bemutatása.

A hulladékkezeléssel kapcsolatos alapvető műszaki követelmények

A jogszabályokban meghatározott műszaki követelmények és a területen folyó hulladékkezelésre előírt követelmények ismertetése

-7 Táblázat: Azon, hulladékkezelésre kiadott környezetvédelmi hatósági engedélyesek adatai, ahol az önkormányzat érintett

Engedélyes neve	Cím	Telephely	Tárgy	Engedély száma	Engedély érvényességi ideje
ASA Magyarország Kft	Gyál	Gyál, 044/2 hrsz.	TSZH lerakással történő ártalmatlanítás	KF 4648-12/2002*	10 év, 9600 t/év kapacitással
Palota Környezetvédelmi Kft	Budapest	Bp. Szántóföldi u. 4.	Szárazelem szállítás, gyűjtés, átvétel	KFF 14/1010-7/2003 KFF 14/793-2/2003 KF: 20242-2/2003	3 év
DHRV Kft	Dunaharaszti	Dunaharaszti	Szennyvíz és folyékony hulladék kezelés	Próbaüzem alatt állt a HGT készítése idején	Létesítési engedély, lejárt 2004. 06. hóban
DHRV Kft	Dunaharaszti	Fő u. 46.	Települési szilárd hulladék gyűjtése és szállítása	n.a.	n.a.
Sterifant Hungária Kft	Budapest	László Kórház	Eü. vh. begyűjtés, ártalmatlanítás	H-2481/6/2002 KF: 1966-5/2003	n.a.
ATEV Rt.	Tököl	Tököli Gyár	Működési engedély	K. 4-1/H/2004	n.a.
Körép-Szolg. Kft	Dunaharaszti	0168/22	Szennyvíziszap átvétele, komposztálása Ugyanennek a bővítése Haraszti kertészeti föld forgalomba hozatala	KF: 15441/02 KF: 2506/2004 46611/2004 FVM	2004. 06. 30., 3500 t/év iszap 2014. 03. 29., 18 E m ³ /év iszap, 12 E m ³ /év zöldhulladék 2014. 04. 20.
URBURA Kft	Budapest	Bp. XXIII. 196180/4 hrsz.	Szikkasztott szennyvíziszap komposztálása	XIX-213/2001: (telepengedély) Kezelési engedély: KF: 924/2004	n.a.

-7.1. Táblázat: települési folyékony hulladék begyűjtők, szállítók adatai

Vállalkozások**	Cím	Telephely	Tárgya	Engedély száma	beszállított FTH. m ³ 2002; 2003
Maximum Bt.	2220 Vecsés, Bethlen G. u. 3/b	n.a.	Folyékony települési hulladék begyűjtése, szállítása	n.a.	1302; 1103
N & CS Kft	2335 Taksony, Dózsa Gy. u. 10/a				3171; 1915
Bródi Mária	2049 Diósd, Liliom u.8.				697; 851
ProParty	7629 Pécs, Komlói u. 21.				34; 0
Báwimax Kft.	2700 Cegléd, Battyány u. 2.				5131; 1230
Ornamentika Kft	9028 Győr Külső-Veszprémi út 26-28.				330; 327
Nagy István	2061 Tárnok, Fehérvári út 51.				0; 461
Márkus Transz Bt	2030 Érd, Szilfa u. 24.				0; 400
Takács Imre	2330 Dunaharaszti,				0; 2

Az egyes hulladéktípusokra vonatkozó speciális intézkedések

Az általános kötelezettségektől eltérő, az önkormányzat felelősségi körébe tartozó, egyes hulladéktípusokra vonatkozó speciális intézkedések nincsenek.

A hulladékok kezelése, a kezelőtelepek és létesítmények, a kezelésre felhatalmazott vállalkozások

Hulladékok gyűjtése és szállítása

-2. Táblázat: A nem veszélyes hulladékokat begyűjtő szervezetek*

Hulladék	Begyűjtő, szállító neve	Székhely (település)	Begyűjtött hulladék-mennyiség (t/év)	Begyűjtő kapacitása (t/év)	Begyűjtésre használt szállítóeszköz	Kezelő megnevezése
Települési szilárd*	DHRV Kft	Dunaharaszti	4912/2003	max 9 600 **	MAN/MUT, Mercedes/Giesing, ill. konténerszállító	ASA Magyarország Kft
Települési folyékony	Lásd a listát	Lásd a listát	10.665/2002 6289/2003	n.a.	n.a.	DHRV Kft
Biohulladék	DHRV Kft, termelők, lakosság	Dunaharaszti	1794/2003 784/2004	n.a.	MAN/MUT, Mercedes/Giesing, ill. konténerszállító, lakosság saját szállítóeszköze	Körép-Szolig Kft

*a szennyvíziszapot a szennyvíztelepről a mellette levő komposztáló telepre továbbítják. Ezt nem tekintjük begyűjtésnek, és a táblázatban nem szerepeltetjük.

** (Szükség esetén alvállalkozók bevonásával)

A településen működő TSZH-begyűjtő Dunavarsánnyal együtt szolgáltat Dunaharaszton is. A 2 db begyűjtő jármű 20 m³-es, pormentes, tömörítőlapos (TSZH gyűjtéshez), Egyéb, a TSZH kategóriába tartozó hulladékot (lomtalanítás, építési-bontási, zöldhulladék) ugyanezzel a járművel, vagy 4-6 m³-es konténerszállítóval gyűjt be és szállít el.

A folyékony hulladékszállító eszközökről, az engedélyeztettség mértékéről pontos információ nincsen: iparengedélyt a helyi önkormányzat sem TFH-szállításra, sem pedig telephelyre nem adott ki.

A településen szelektív hulladékgyűjtés nincs, hiányoznak ennek bármilyen szintű létesítményei (udvar, sziget, pont) is.

A kötelező közszolgáltatásból jellemzően a települési folyékony hulladék begyűjtés és szállítás hiányolható, mint a kötelező közszolgáltatás része. Szerződést a közszolgáltató csak TSZH-ra mutatott fel.

Egyéb akciók: ilyenek nevezhető az évi egy alkalommal vállalt lomtalanítás (összesen 259 t/2002, 136 t/2003 eredménnyel, befogadó az ASA gyáli lerakója), valamint a zöldhulladék-gyűjtés évi 2 (tavaszi/őszi) alkalommal.

Közös hulladékgazdálkodási terv: nemleges, a terv helyi szinten készül.

A területen kiemelt hulladékot begyűjtő szervezetek - a DHRV Kft-n, mint közszolgáltatón kívül - a tervezés időpontjában nem működnek. A begyűjtés szárazelemre ebben az évben indult (Palota Környezetvédelmi Kft, Budapest), az állati hulladékot az ÁTEV Tököli gyára, az egészségügyit pedig a Sterifant Hungária Kft, Budapest szállítja el. Az Önkormányzat mindhárommal élő szerződéssel rendelkezik.

A területen folytatott hulladékkezelési (hasznosítási, ártalmatlanítási) tevékenység általános ismertetése, értékelése

A település területén hasznosítási - ártalmatlanításon kívül egyéb kezelési - tevékenység a szennyvíziszap és biohulladék együttes komposztálása körében folyik. A technológia nyílt, prizmás, takaratlan lebontás, biohulladék (faforgács, nyesedék, kaszálék, dunaiszap), települési szennyvíziszap együttes kezelésével. A vállalkozás engedélyezett, az átvételi kapacitás (12 ill. 18 em³/év) kiépítésére jelenleg pályázik az önkormányzat. A telep felszereltsége: munkagép rakodásra és forgatásra, anyagmozgatásra, aprítógép, rosta.

A tervezett kapacitást biztosító technológia nyílttéri, prizmás, ám takart (GORE-tex) megoldás lesz. Ezzel felgyorsítják az azonos területen elérhető lebontást, mérsékelik az emissziót.

A vegyesen gyűjtött TSZH, valamint az építési-bontási, lomtalanítási hulladék befogadója a Gyál külterületén levő térségi, korszerű hulladéklerakó, melynek engedélyezett kapacitása vegyes TSZH-ra 42.384 t/év, lomtalanítási hulladéokra 4500 t/év. A telepen (Hulladékgazdálkodási Központban) bálázó és komposztáló is működik.

A kezelés módja: lerakással történő ártalmatlanítás. A lerakó rendelkezik minden, a korszerű ártalmatlanításhoz szükséges kialakítási (fóliavédelem, csurgalékvíz gyűjtés és kezelés), valamint üzemeltetési (üzemvitel, kompaktor, megfigyelő kutak stb.) feltétellel.

A TFH-kezelés megoldott: a szennyvíztisztító évi 109.500 m³ kezelésére jogosult. A térségből is fogad hulladékot (10.665 m³/2002, 6316 m³/2003). A kezelés a szippantott szennyvíz szűréséből, majd a csatornán érkező szennyvízzel való együttes biológiai

műveletekből áll. A vegyes szennyvízből keletkezett iszap komposztálásra kerül (lásd korábban). A TFH-kezelés begyűjtése közszolgáltatási szinten nem megoldott, erre alkalmas eszköze a DHRV-nek sincsen, ilyen szolgáltatást nem végez.

Engedélyezett, illetve hosszabb távon az Önkormányzat területén tovább működő lerakók bemutatása: a település közigazgatási területén ilyen nem található. A térségi lerakó leírása ugyanitt szerepel.

A felhalmozott hulladékok tárolásának, helyzetének (problémakörének) ismertetése

-3. Táblázat: Engedély nélküli, illegális (vad) lerakók, használaton kívüli vagy nem megfelelő műszaki védelemmel rendelkező lerakók és az ott lévő hulladékok mennyisége

Helyszín	Lerakott hulladék megnevezése	Lerakott hulladék mennyiség (t)
017/56	Vegyes települési, szilárd, EWC 200301	100.000
017/55	Vegyes települési, szilárd, EWC 200301	110.000
017/62-63	Folyékony, szippantott, EWC 190805	Ma 0.

A településen felhalmozott, csak az önkormányzatok felelősségi körébe tartozó tevékenységekből keletkezett nem veszélyes hulladékok körébe tartozó TSZH a fenti két helyszínen található. A felhagyott, rekultivált területeket már használatba vették.

A településen felhalmozott, további kezelést igénylő, csak az önkormányzatok felelősségi körébe tartozó tevékenységekből keletkezett nem veszélyes hulladékok körébe tartozó TSZH két felhagyott lerakóban található. Mindkettő lezárt a következők szerint:

017/56. hrsz-ú területen: a lerakás módja gödörfeltöltés volt. A terület hulladékkal érintett területe: 28 E m², a lerakás mélysége 6-8 m. Rekultivációja tervszerűen a következők szerint történt meg: 1 m-es tömörített agyagréteg, geotextília, drénrendszer fektetése.

017/55. hrsz-ú területen: a lerakás módja gödörfeltöltés volt. A terület hulladékkal érintett területe: 30 E m², a lerakás mélysége 6-8 m. Rekultivációja a következők szerint történt meg: 3 m-es talaj-ill. inert rétegű takarás.

017/62-63. hrsz-ú területen: az ürítés módja gödörfeltöltés volt. A terület hulladékkal érintett területére nincs adat. Rekultivációja a következők szerint történt meg: a folyékony fázist leszívták és szennyvíztisztító telepre szállították. Az iszapfázist lerakó rekultivációra használták fel talajjal keverve. A területet talajjal ill. inert hulladékkal feltöltötték.

A települési szilárd hulladékgazdálkodás helyzetelemzésénél előírtakon túl ismertetendő tényezők

A másodnyersanyag visszanyerés és a hasznosítás aránya a tervezési területen

A TSZH hasznosítására szolgáló létesítmények nincsenek. Kivétel a biohulladék, melynek a szennyvíziszappal való együttes kezelését ma már engedélyezett, növelt kapacitással, ám még kis gépi és komposztáló kapacitás-háttérrel a Körép-Szolg Kft. végzi Dunaharasztn.

Legközelebb az ASA gyáli lerakóján folyik komposztálás, bálázás, ill. ebben az évben kezdődött meg Gyálon a többfrakciós szelektív hulladékgyűjtés.

Az önkormányzati felelősségi körbe tartozó állati ill. egészségügyi hulladékok kezelése rendezett, szerződött konstrukció, változtatást nem igényel.

Területi szervezetről, rendszerről nincs hivatalos információ.

Országos szintű hasznosítást koordináló szervezetek közül a legismertebbek a csomagolóanyag begyűjtést koordináló szervezetek, úgymint az ÖKO-Pannon Kht, ÖKO-Pack KHT. Az ismert szolgáltatók kapcsolatáról a fenti szervekkel nincs adat.

A területen a települési hulladék részeként keletkező biológiailag lebomló szerves hulladék mennyisége, és ebből a lerakásra kerülő mennyiség, a jelenlegi komposztáló- és egyéb kezelőkapacitás és a későbbiekben le nem rakható mennyiség összevetése

Tekintettel arra, hogy a térségből mért adatokat beszerezni nem sikerült, csupán ún. szakirodalmi forrásból tudunk meríteni.

Hulladékanalitika (Kivonat a KvVM Hulladékgazdálkodási Szakmai Füzetek "A hulladékgazdálkodás általános kérdései, alapelvei" kiadványból):

A települési szilárd hulladék jellemző összetétele Magyarországon (m/m%):

Országos átlag (Köztisztasági Egyesülés: szakmai becsléssel meghatározott értékek)

Papír: 15-17, Műanyag: 5-7, Textil: 3-4, Üveg: 3-4, Fém: 3-4, Szerves (bomló) 35-40, Szervetlen: 25-30.

Ennek megfelelően a Dunaharaszti 5 E t/éves vegyes hulladékában, az elvben szelektíven kigyűjthető "másodnyersanyagok" (négy frakció: papír, műanyag, üveg ill. szerves bomló) aránya: papírból 850, műanyagból 350, üvegből 200, szerves bomlóból 2000 t/év lehet.

A csomagolóanyag-kategóriába tartozó három (színre, műanyag-fajtára gyűjtés esetén négy, vagy több) frakció ún. lakossághoz közeli gyűjtése komoly mennyiségek begyűjtésével járhat. A begyűjtés lehet gyűjtőszigetes, hulladékudvar-jellegű ill. akár zsákos is (a vegyes TSZH- többlet begyűjtésére az utóbbit vásárolt zsákokkal ma is alkalmazzák).

Amint a korábbi adatokból ismert, a település területéről begyűjtött, lakossági ill. közterületi eredetű zöldhulladék nem haladja meg a néhány száz tonnát évente. Azaz a statisztikailag elérhető mennyiségnek több mint 70%-a ma is lerakásra kerül. Ennek oka valószínűleg az évi mindössze két alkalommal végzett közszolgáltatási gyűjtés, azaz a tenyészidőszakban (az év gyakorlatilag felében) a folyamatosság hiánya. Ugyanis nem mindenki rendelkezik szállítóeszkővel, hogy a zöldhulladékot a telepre szállítsa be. Nincsenek a lakoságnál rendszeresített komposztáló kis eszközök sem telepítve.

Ennek ellenére megállapítható, hogy a rendelkezésre álló kapacitások Dunaharasztiin más térségekhez, településekhez képest jobb helyzetet teremtettek. Még a mintegy 2500 t zöldhulladék felvételére alkalmas, ma is működő komposztáló telepen is el lehetne helyezni a teljes, statisztikailag begyűjthető mennyiséget. További lehetőséget jelent az ASA gyáli komposztálója arra az esetre, ha a Körép-Szolg Kft. telepe "nem bírná el" a zöldhulladék kezelését. Erről azonban még messze nincsen szó, hiszen a bővített engedély alapján a telep már 12 E m³, azaz mintegy 4 E t zöldhulladék felvételére lesz majd

alkalmas.

A települési folyékony hulladékkal való gazdálkodás helyzetelemzése

A településen keletkező települési folyékony hulladék mennyisége, lerakóhelyi gyűjtés - körzetenként

-4-1. Táblázat: A településen keletkező települési folyékony hulladék mennyisége

Hulladék	Leé (m ³ /év/fő)	Mennyiség t/év
Települési folyékony hulladék	36	Becsült: 173 E

A becslés a tapasztalati rákötési (70%), illetve a vidéki szokás-elemzési adatokon alapul.

-5-2. Táblázat: A településen keletkező települési folyékony hulladék mennyisége

Kezelés módja	Kezelt mennyiség (t/év)	Kezelőtelep üzemeltetője
szennyvíztisztító telepen tisztítva	10665/2002 6316/2003	DHRV Kft., Dunaharaszti

Amint az a fenti táblázatokból kiderül, a gyakorlatilag 100%-ban csatornázott településen a 70%-osra becsült rákötés mellett csupán a statisztikailag keletkező mennyiség 5-6%-át gyűjtik be azok a vállalkozások, amelyek felsorolásra kerültek a 3.1. tábla második részében. Mivel nem kizárt, hogy a más településeken székhellyel bíró vállalkozók nem kizárólag Dunaharaszti-ból szállítottak be, a helyzet ennél is rosszabb.

A 11/1997. számú önkormányzati rendelet értelmében a Polgármesteri Hivatal jegyzője kötelezheti az ingatlanulajdonos(oka)t - többek közt - " ...ingatlanuknak a hálózatba való bekötésére", valamint meghozták a 12/2004. (VI. 29.) rendeletet a talajterhelési díjjal kapcsolatos adatszolgáltatási és eljárási szabályokról.

Ennek következtében várható, hogy a környezetterhelési díj kiszabásának veszélye javítani fog a valós rákötéseken és/vagy növelni fogja az igazolt szippantások számát.

A települési szennyvíziszappal való gazdálkodás helyzetelemzése

A településen keletkező települési szennyvíziszap mennyisége

-4. Táblázat: A települési szennyvíziszap hasznosítás

Szennyvíziszap hasznosítás				
Üzemeltető neve	Elhelyező terület	Terület ha	Technológia	Engedélyezett mennyiség [t]
Körép-Szolg Kft**	Nincs kijelölve	-	komposztálás	10.800*
Urbura Kft / Regale Bt	Lezárt lerakó	n.a.	Lerakó rekultiváció	n.a.

*azaz 18 E m³ víztelenített szennyvíziszap

**2004-től ez a Kft veszi át az iszapot komposztálásra. Az Urbura Kft 2003-ban még átvett 3348 m³-t, amit –szóbeli tájékoztatás szerint- nyitott, szabadtéri prizmákban komposztált, majd átadta a REGALE BT

(Dunaharaszti, Klapka u. 2.) számára. Utóbbi végezte –nem Dunaharaszti közigazgatása alá tartozó helyszínen és területi méreteken- a kihelyezést

-5 Táblázat: A szennyvíztisztítók közműveiben keletkezett iszap mennyisége

Szennyvíztisztító mű telephelye	Összes mennyiség (t/év)	Összes mennyiség (szárazanyag t/év)
DHRV telepe (Dunaharaszti 51. főközl. út)	5860/2002, 4672/2003	814/2002, 581/2003

Az elérendő hulladékgazdálkodási célok meghatározása

A hulladékkeletkezés csökkentési célkitűzései a tervezési területen, a tervidőszak végére várhatóan keletkező hulladékok mennyisége és összetétele

A képződő hulladék mennyiségének várható alakulása, csökkentési célok

-6. Táblázat: A nem veszélyes hulladékok keletkezésének várható alakulása, csökkentési célok

Hulladék	%	2007. (t/év)	2009. (t/év)	Csökkentési cél, eszköz
Települési szilárd hulladék	+15	6360	7300	Szelektív gyűjtés mellett is növekedés várható
Települési folyékony hulladék	-25	4000	3000	Rákötések növelése mellett a begyűjtött mennyiség csökken
Kommunális szennyvíziszap	+5	8000	8040	Fennmarad a jelenlegi kezelés
Építési-bontási hulladékok és egyéb inert hulladékok	+5		n.a.	A lakosság építési kedvének növekedése, betelepülés
Mezőgazdasági és élelmiszeripari nem veszélyes (bio)hulladékok*	+20	480	580	A biohulladék-begyűjtés térségi kiterjesztésének eredménye
Ipari és egyéb gazdálkodói nem veszélyes hulladékok		Önkormányzati felelősségi körben ilyen nem keletkezik		Nem önkormányzati kompetencia
Összesen		18840	18920	

**az un. nyári idényben történő gyűjtés indításának eredményével növelve*

A térségi célok közül a csatornára való rákötések fokozása, a biológiailag bontható, szerves hulladék (zöldhulladék) begyűjtés időbeli kiterjesztése emelhető ki. Ezért a táblázatban a „keletkezés” mellett értelmezendő a "begyűjtés" kifejezés is.

A táblázat szerint a települési hulladékok mennyisége állandó lesz amellet, hogy a részmennyiségek alakulása mögött komoly fejlesztések lehetők fel.

A képződő települési szilárd hulladékból szelektíven gyűjtött hulladékáramok tervezett mennyisége (t/év)

A tervezett időszak végére veszélyes hulladékból nem, kizárólag a csomagolóanyag szelektív gyűjtésének bevezetéséből származtatható növekedés: mintegy 50%, ill. 30-40t/év.

-7. Táblázat A képződő csomagolási hulladék tervezett mennyisége (t/év)

Hulladék	2007. (t/év)	2009. (t/év)
Papír és karton csomagolási hulladék	33	50
Műanyag csomagolási hulladék	44	65
Fa csomagolási hulladék*	-	-
Fém csomagolási hulladék*	-	-
Vegyes összetételű csomagolási hulladék*	-	-
Egyéb, kevert csomagolási hulladék*	-	-
Üveg csomagolási hulladék	79	120
Textil csomagolási hulladék*	-	-
Összesen	156	235

*n.t.: elkülönített gyűjtése **nem tervezett**

-8. Táblázat: A csomagolási hulladékokra vonatkozó csökkentési célok

Hulladék	Csökkentési cél, eszköz	Várható mennyiség 2009. (t/év)
Csomagolási hulladék	Szelektív gyűjtés bevezetése	235

-9. Táblázat: A kiemelten kezelendő hulladékáramokra vonatkozó csökkentési célok:

Nincsenek. A szerves hulladékról többször volt szó, a veszélyes (egészségügyi, állati eredetű) hulladékok kérdése rendezett.

Hulladékhasznosítási, ártalmatlanítási célkitűzések tervezése

Hulladékgazdálkodási prioritások

1. A megyehatáron átnyúló rendszerek közül a Város még nem csatlakozott olyan projekthez, amely ilyen szempontból érintené Dunaharasztit.
2. Térségi szinten a Környezetvédelmi Felügyelőség által készített HGT-ben szelektív gyűjtés bevezetése, szelektív gyűjtési rendszer kialakítása kapcsán csupán általában

szerepel: hulladékudvar kialakítása, a szelektív hulladékgyűjtés bevezetése, válogatók, komposztálók létesítése.

Dunaharaszti Városban tervezhető:

- a jelenlegi szigetes szelektív gyűjtés fejlesztése egyéb módszerekkel (pl. zsákos, házhoz menő rendszerrel), kapcsolódás egy, a Város számára kedvező térségi formációhoz,
- vagy pedig meglévő rendszerhez való csatlakozás.

1. Jogszabályi előírásoknak nem megfelelő lerakók vonatkozásában: Dunaharaszti külterületén le nem zárt TSZH lerakó nem található.

2. Települési folyékony hulladékkezelés vonatkozásában: a feladat az 1-2%-ban csatornával ellátatlan területeken a szippantás fenntartása, a TFH-mennyiség csökkentése (lásd: szennyezőanyagok kivezetése az RSD parti sávjából-programot).

3. A településen a biológiailag lebomló szervesanyag-tartalmú hulladékok kezelőrendszere (komposztáló) rendelkezésre áll. Feladat lehet:

- a lakossági zöldhulladék begyűjtésének feltétel-javítása: a tavaszi / őszi akció mellett a heti rendszerességű gyűjtés bevezetése és fenntartása, lakossági felvilágosítás további fokozása.

4. Egyéb hulladékkategóriák, úgymint nagy mennyiségben keletkező, illetve felhalmozott ipari nem veszélyes hulladékok, nem veszélyes hulladékáramok, különleges kezelést igénylő veszélyes hulladékok, autóröncs begyűjtő-, hasznosító és kezelőrendszerének térségi kialakításában Dunaharaszti településnek csatlakozó szerepe lehet. Ezért az ilyen értelmű táblázatok nem kerülnek kitöltésre.

-4 Táblázat: A nem veszélyes hulladékáramokra, valamint a csomagolási hulladékokra vonatkozó helyi és regionális hasznosítási, ártalmatlanítási célok összehasonlítása

Hulladék	Hasznosítási, ártalmatlanítási cél	
	Helyi	Területi
TSZH	TSZH-mennyiség csökkentése	Szelektív hulladékgyűjtés fenntartása Zöldhulladék begyűjtés fokozása Lomtalanítás fenntartása
TFH	A szolgáltatás fenntartása, szennyezőanyag-kivezetés	Csatornára rákötés javítása, szennyezőanyag-kivezetés
Biológiailag bontható hulladékok	A lerakással ártalmatlanított, biológiailag lebomló szervesanyag -tartalmat tovább csökkenteni kell	Biológiailag lebomló szervesanyag- tartalmú hulladékok kezelő rendszerének bővítése, lakossági begyűjtés fokozása
Csomagolási hulladékok	Gyűjtősziget(ek) fenntartása mellett a házhoz menő rendszer bevezetése	a hasznosítási aránynak el kell érni: anyagában történő hasznosításnál a min. 25%-ot

Kapacitásnövekedés

Dunaharaszti területén:

- a szelektív hulladék gyűjtését célzó kapacitások, a begyűjtésre kerülő hulladékok mennyiségi és fajta –növelése mintegy 50%-ban tervezhető. Alternatív megoldás a térségi formációk kialakítása, meglévőkhöz való csatlakozás,

- a biológiailag bontható szervesanyag-mennyiség (TSZH-ban) csökkentése érdekében növelni kell a begyűjtés gyakoriságát (kiterjesztés az un. nyári szezonra is), kapacitását.

Illegális és környezetvédelmileg nem megfelelő tároló-, kezelő- és lerakó-telepek megfelelő üzemmódra fejlesztése, rekultiválása, kármentesítése, felszámolása

A Városban le nem zárt lerakó nincsen, így a feladat nem releváns.

Módszerfejlesztési, intézményfejlesztési, ismeretterjesztő, szemlélet-formáló, tájékoztató, oktatási és kutatási-fejlesztési programok

A város által alkalmazott tájékoztató, információs fórumok, eszközök (Dunaharaszti Hírek helyi ingyenes havilap, a város és a közszolgáltató weblapja, városi kábeltévé) alapvetően jól szolgálják a lakosság tájékoztatását. Ehhez járulnak hozzá a szórólapok, amelyek a HGT vonatkozásában fontos eseményekre (zöldhulladék- ill. lakossági veszélyes hulladékgyűjtés, lomtalanítás) hívják fel a figyelmet. A közszolgáltató virtuális (lásd a weblapot) és valóságban is működő ügyfélszolgálatot működtet. A szemléletformálásnak célzott fórumairól, kutatás-fejlesztésről nincsen információ.

Hulladékgazdálkodási cselekvési program

A hulladékhasznosítási, ártalmatlanítási célkitűzések elérését szolgáló intézkedések meghatározása

A cselekvési program táblázatok segítségével, a térségi programok felépítésének megfelelően került kidolgozásra. Meg nem jelenített táblázatok (hulladék, és a kapcsolódó feladatok, adatok) esetén Dunaharaszti önkormányzata ezen a tervszinten nem tekinthető érintettnek. Egyes esetekben (pl. csomagolási, biológiailag lebontható hulladékok) a külön táblázatokban továbbra is a "Beépítve...-be" megjegyzés szerepel.

Nem veszélyes hulladékok

-10. Táblázat: Az ipari és egyéb gazdálkodói nem veszélyes hulladékok kezelésével kapcsolatos cselekvési program

Cél	Cselekvési program	Résztevők	Időzítés	Költség (millió Ft)
Ártalmatlanítás				
Az ártalmatlanítási, lerakási arány csökkentése	Hasznosítható hulladékok lerakásának elkerülése.	önkormányzat, közszolgáltató, környezetvédelmi hatóság, lakosság, kezelők	folyamatos	Beépítve a települési szilárd hulladék-kezelési programba

-11. Táblázat: Mezőgazdasági, biomassza hulladékok cselekvési programja

Cél	Cselekvési program	Résztevők	Időzítés	Költség (millió Ft)
Megelőzés				
A visszagyűjtött biomassza arányának további növelése	Lakosság tájékoztatása, felvilágosító munka, begyűjtés fokozása az idényjelleg fokozatos megszüntetésével.	önkormányzat, közszolgáltató, lakosság	Folyamatos ill. 2008-tól	Beépítve a települési szilárd hulladék-kezelési programba

-12. Táblázat: Települési hulladékok cselekvési programja

Cél	Cselekvési program	Résztevők	Időzítés	Költség (millió Ft)
Közszolgáltatás fejlesztése, jellemzően a lerakástól való eltérítésben	Szervezés, tájékoztatás, aktualizált rendeletalkotás, tervek, programok karbantartása	önkormányzat, környezetvédelmi hatóság, önkormányzati társulás, szolgáltatók	2008-tól	0,3-2
Megelőzés, hasznosítás, ártalmatlanítás				
Regionális hulladékgazdálkodási rendszerek kialakítása	További TSZH-lerakás megakadályozása, csatlakozási megkeresések értékelése, döntéshozatal	önkormányzat, környezetvédelmi hatóság, lakosság, közszolgáltató, társulások	2008-tól	0,2-0,5
Szelektív gyűjtés továbbfejlesztése, majd működtetése	Felvilágosítás, tájékoztatás, tudatformálás.	önkormányzat, közszolgáltató, intézmények, környezetvédelmi hatóság, társadalmi szervezetek	2008-tól	0-0,5
Csomagolási hulladékok hasznosítási arányának növelése	Gyűjtőszigetek átcsoportosítása, un. házhoz menő szelektív hulladékgyűjtés bevezetése.	önkormányzat, környezetvédelmi hatóság, lakosság, közszolgáltató,	2008-tól	5,0
Biológiailag lebomló szervesanyag-tartalom további csökkentése a hulladékgazd. törvény szerinti ütemben	Szelektív gyűjtés fejlesztése az un. nyári idényre való, heti rendszerességű gyűjtés bevezetésével	önkormányzat, üzemeltető, szolgáltató	2008-tól	4,5
Települési folyékony hulladék				
Közszolgáltatás	Fenntartás, további működtetés	önkormányzat, lakosság, szolgáltatók	2008-tól	Lásd ott

-13. Táblázat: Építési és bontási hulladékok cselekvési programja

Cél	Cselekvési program	Résztevők	Időzítés	Költség (millió Ft)
Hasznosítás				
Szolgáltatás folytatása	Térségi hulladéklerakón működő hasznosító igénybe vétele.	Önkormányzat, önkormányzati társulás, lerakó üzemeltető, lakosság	2008-tól	-

-14. Táblázat: Csomagolási hulladékok cselekvési programja

Cél	Cselekvési program	Résztevők	Időzítés	Költség (millió Ft)
-----	--------------------	-----------	----------	---------------------

Hasznosítás				-
Hasznosítási arány biztosítása	Szelektív gyűjtés továbbfejlesztése a lakoságnál.	önkormányzat, önkormányzati társulás, szolgáltató vállalkozások, lakosság	2008-tól	Beépítve a települési szilárd hulladékkezelési programba

-15. Táblázat: Biológiailag lebomló szerves hulladékok cselekvési programja

Cél	Cselekvési program	Résztevők	Időzítés	Költség (millió Ft)
Hasznosítás				
Lerakási arány csökkentése az előírt %-ra	Komposztálók igénybe vétele, begyűjtés időbeli kiterjesztése.	Önkormányzat, önkormányzati társulás, hulladékkezelők, lerakó	2008-tól	Beépítve a települési szilárd hulladékkezelési programba

Hulladékáramok, amelyek cselekvési programba történő bevonásában a helyi önkormányzat érintettsége nem állapítható meg

- *Veszélyes hulladékok**

- *Kiemelten kezelendő hulladékáramok közül:*
- *PCB/PCT tartalmú hulladékok cselekvési programja*
- *Hulladékolajok cselekvési programja*
- *Elektromos és elektronikai hulladékok cselekvési programja*
- *Kiselejtezett gépjárművek cselekvési programja*
- *Növényvédő szerek és csomagolóeszközök cselekvési programja*
- *Gumihulladék cselekvési programja. ***

*a lakossági átvétel évi 2 alkalommal továbbra is az önkormányzat által finanszírozott gyakorlat

** megfontolás tárgyává tenni a begyűjtést, és ha eredménnyel kecsegtet, bevezetni.

Költségek

-16. Táblázat: Dunaharaszti Város fejlesztési igénye a 2008-2009. évekre

Programok	Millió Ft
Települési szilárd hulladékok	30
Települési folyékony hulladékok	programfüggő
Építési és bontási hulladékok	-
Ipari és egyéb termelési nem veszélyes hulladékok	-
Veszélyes hulladékok (lakossági)	8
Kiemelten kezelendő (csomagolási, bio) hulladékok	9,5-10
<i>Összesen</i>	-

-17. Táblázat: Intézményfejlesztési költségek

Intézkedés	Becsült fejlesztési költség (millió Ft)
Hulladékgazdálkodási tervezés, programkészítés	1,5
Létszámfejlesztés	-
Technikai fejlesztés	-
Oktatás, képzés, szemléletformálás	0,5
<i>Összesen</i>	2

A cselekvési program becsült teljes költsége Dunaharaszti Városban a 2008-2009. éves tervidőszakban 50 millió Ft.

A fejlesztésekhez történő állami, térségi (lásd programok, célfejezetek stb.) hozzájárulás aránya és mértéke azoktól a forrásoktól függ, melyek részletei pályázati tájékoztatók, felhívások szerint változnak. Önkormányzatok esetében a támogatás mértéke 100%-ig terjedhet.

MELLÉKLETEK

1. számú melléklet Dunaharaszti Város 2008-2009. évi hulladékgazdálkodási tervéhez

Intézkedések a fennálló adathiányok megszüntetésére

- nem releváns, az adatok rendelkezésre állnak.

Intézkedés az elkülönített hulladékok gyűjtésére

Az önkormányzat a szelektív hulladékgyűjtést a következő módon fogja fejleszteni:

- a fejlesztés kezdete: 2008-tól,
- a szelektív hulladékgyűjtő szigetek konténerállományának áthelyezése intézményekhez,
- a szelektíven gyűjthető: papír, műanyag, üveg további gyűjtése a lakosságnál un. házhoz menő (zsákos) módszerrel
- egyéb, a szelektív gyűjtés elősegítésére irányuló akciók: tájékoztatás, felvilágosítás, eredmények rendszeres közlése a gyűjtésbe bevont lakossággal.

A felelős: jegyző, képviselő-testület.

Az érintettek köre: önkormányzat, lakosság, közszolgáltató, vállalkozások, átvevők.

A határidő: pályázat benyújtására: a terv módosításának időpontjában nem releváns.

Költségek, forrásigény (saját): n.a. ill. pályázati lehetőség függő

Az intézkedések az egyes hulladékok keletkezésére, mennyiségére nem fognak hatást gyakorolni: mennyiségük nem változik, a hulladék nem a vegyes hulladékba, hanem – közhasznú szervezet közreműködésével – hasznosításra kerül.

Feltétel: a települési hulladék összetétel ellenőrzése, a tervezett gyűjtési forma tapasztalatainak követése, értékelése, rendszerhez való kapcsolódás.

Intézkedés a szállítási rendszerek kialakítása, fejlesztése tárgyában

A jelenlegi TSH gyűjtés hatékony és racionális. A szelektív gyűjtés rendszerét a szolgáltató dolgozza ki ill. fejleszti a keletkezés mértékének, az átvételi készség, a tárolási, előkezelési nem utolsó sorban pedig értékesítési lehetőségek, igények függvényében.

Intézkedések a helyi szabályozás korszerűsítésére

Folyamatosan kell átvezetni ezeken a hatályba lépés óta bekövetkezett változásokat.

A települési környezetvédelmi program, valamint a jelen – módosított – hulladékgazdálkodási terv hatósági elfogadását követően az így előírtakat is érvényesíteni kell a helyi rendeletekben ill. költségvetésben.

Szükség esetén módosítani kell a település költségvetési rendeletét is, különös tekintettel a már előre látható költségekre.

Támogatási források általában igénylik a testületi határozat(oka)t a saját forrás rendelkezésre állásáról. Ezek meghozatalára is fel kell készülni. Ennek érdekében célszerű folyamatosan figyelni a témakörben meghirdetett pályázati lehetőségeket (javasolt helyek: www.kvvm.hu, www.b-m.hu, www.nfu.hu, Önkormányzatok Közlönye, Környezetvédelmi Értesítő).

Követni, elemezni kell a lakossági zöldhulladék begyűjtés gyakoriságának növelésének gyakorlatát, vizsgálni kell újabb hulladékcsoport(ok) bevonását az elkülönített gyűjtésbe.

2. számú melléklet Dunaharaszti Város Hulladékgazdálkodási Tervéhez

ASA Magyarország ajánlata térségi együttműködésre

Mellékelten küldjük a kért adatokat. A száraz tények mellett engedje meg, hogy néhány szóban vázoljam Társaságunk középtávú hulladékgazdálkodással kapcsolatos terveit.

1. Ártalmatlanítás: Természetesen, ahogy azt eddig is végeztük, a hatályos jogszabályoknak megfelelően, lerakásos ártalmatlanításhoz szükséges kapacitás biztosításával kívánunk ennek eleget tenni. Azonban - ismerve a hulladékgazdálkodással kapcsolatos kormányzati stratégiai célkitűzéseket a hasznosítás és szelektív rendszerek bevezetése terén is előre kívánunk lépni.

2. Szelektív hulladékgyűjtés: Ebben az évben kezdték partnereink a szelektív hulladékgyűjtés létrehozását. Jelen pillanatban egy kb. 35 000 fős régió ilyen irányú feladatait látjuk el, azonban ez a szám az elkövetkező évben várhatóan megkétszereződik majd. Azon önkormányzatok, amelyek hulladékgyűjtési szállítási közszolgáltatásunkat nem veszik igénybe (pl.: Dunaharaszti) módjukban áll a hasznosítható anyagokat előkezelés céljából (utóválogatás, bálázás, stb.) számunkra átadni. Biztosak vagyunk abban, hogy versenyképes ajánlatot és szerződéses feltételeket tudunk nyújtani, amennyiben pontosan megismerjük az ellátandó feladatot.

3. Hasznosítás céljára történő előkezelés: Itt három fontos új hulladékgazdálkodási elemet tervezünk.

Első: komposztálás. Itt a lakossági zöldhulladék gyűjtés és a - későbbiekben bevezetendő biohulladék gyűjtésből származó szerves anyagokat, valamint a térség szennyvízkezelőiben keletkező iszapokat kívánjuk kezelni. A kezelés eredményeképp a lerakásra kerülő hulladék szervesanyag-tartalma jóval az előírt határértékek alatt tartható. A létesítmény tervezett üzemkezdete 2005. március.

Második: Tüzelőanyag előállító mű üzembe helyezése. Itt az anyagában nem hasznosítható (szennyezettsége, kompozit jellege, esetleg sokfélesége, vagy egyéb anyagi jellemzői miatt) de magas energiatartalommal rendelkező hulladékok előkezelése folyik majd. A rendszer üzembe helyezésének tervezett időpontja: 2005. január-február.

Harmadik: Építési törmelék feldolgozás. Ennek jelenleg a szükséges infrastruktúráját fogjuk előkészíteni, tekintve, hogy a térségben más számos helyen működnek türt, környezetszennyező vadlerakók és jelenleg még ide kerül az építési és bontási hulladékok jelentős része. Azonban mobil feldolgozógépek bérlésével és időszakos telepi használatával szeretnénk ezt a tevékenységet is megkezdeni.

Mint láthatja számos ponton tudunk partnereink számára megfelelő szolgáltatásokat biztosítani. Kérem, tájékoztasson a munka folyamatairól és a terv minket érintő tartalmi elemeiről.

További információkkal készséggel állunk rendelkezésére.

Üdvözlettel

Sárvári Endre, .A.S.A. Magyarország Kft.
H-2360 Gyál, Körösi út 53.
Tel.: +36/29/540-252, Fax: +36/29/540-251
e-mail: sarvari.endre@asa-hu.hu, <http://www.asa-hu.hu>

Legyen tiszta környezetünk

1. számú függelék

A tervezés során figyelembe veendő hulladékgazdálkodási jogszabályok jegyzéke (helyi önkormányzat számára készült kivonat az érintettségtől függően¹)

¹ **Megjegyzés**: Ez a jegyzék a jövőben még változni fog, ezért a terv készítése előtt meg kell győződni arról, hogy nem jelent-e meg új jogszabály vagy módosítás (például a közeljövőben várható a komposztálással, a roncsautók kezelésével, az elektronikai hulladékkal kapcsolatos joganyagok megjelenése).

2000. évi XLIII. tv. a hulladékgazdálkodásról
4/1984. (II. 1.) ÉVM rendelet a településtudásági szolgáltatás ellátásáról és a települési folyékony hulladékok ártalmatlanításáról
1/1986. (II. 21.) ÉVM-EüM együttes rendelet a köztisztasággal és a települési szilárd hulladékkal összefüggő tevékenységekről
11/1991. (V. 16.) KTM rendelet a hulladékégetés technológiai kibocsátási határértékeinek és az azok alkalmazására vonatkozó szabályok megállapításáról
241/2000. (XII. 23.) Korm. rendelet a hulladékkezelési közszolgáltató kiválasztásáról és a közszolgáltatási szerződésről
242/2000. (XII. 23.) Korm. rendelet a települési hulladékkezelési közszolgáltatási díj megállapításának részletes szakmai szabályairól
98/2001. (VI. 15.) Korm. rendelet a veszélyes hulladékkal kapcsolatos tevékenységek végzésének feltételeiről
192/2003. (XI. 26.) Korm. Rendelet a veszélyes hulladékkal kapcsolatos tevékenységek végzésének feltételeiről szóló 98/2001. (VI. 15.) Korm. rendelet módosításáról
213/2001. (XI. 14.) Korm. rendelet a települési hulladékkal kapcsolatos tevékenységek végzésének feltételeiről
241/2001. (XII. 10.) Korm. rendelet a jegyző hulladékgazdálkodási feladat- és hatásköréről
271/2001. (XII. 21.) Korm. rendelet a hulladékgazdálkodási bírság mértékéről, valamint kiszabásának és megállapításának módjáról
16/2001. (VII. 18.) KöM rendelet a hulladékok jegyzékéről
22/2001. (X. 10.) KöM rendelet a hulladéklerakás, valamint a hulladéklerakók lezárásának és utógondozásának szabályairól és egyes feltételeiről
8006/2003. (K. Ért. 13.) KvVM tájékoztatója a céltámogatással, illetve 1 milliárd forint felett címzett támogatással megvalósuló térségi szilárdhulladék kezelést szolgáló beruházások 2004. évre szóló fajlagos költségéről, valamint műszaki követelményeiről
1/2002. (I. 11.) EüM rendelet az egészségügyi intézményekben keletkező hulladék kezeléséről
16/2002. (IV. 10.) EüM rendelet a települési szilárd és folyékony hulladékkal kapcsolatos közegészségügyi követelményekről
94/2002. (V. 5.) Korm. rendelet a csomagolásról és a csomagolási hulladék kezelésének részletes szabályairól
5/2002. (X. 29.) KvVM rendelet a települési szilárd hulladék kezelésére szolgáló egyes létesítmények kialakításának és üzemeltetésének részletes műszaki szabályairól
71/2003. (VI. 27.) FVM rendelet az állati hulladékok kezelésének és a hasznosításukkal készült termékek forgalomba hozatalának állat-egészségügyi szabályairól
126/2003. (VIII. 15.) Korm. rendelet a hulladékgazdálkodási tervek részletes tartalmi követelményéről
164/2003. (X. 18.) Korm. rendelet a hulladékokkal kapcsolatos nyilvántartási és adatszolgáltatási kötelezettségekről

2. számú függelék

A települési hulladékban megjelenő hulladék összetevők és EWC kódszámaik a hulladékok jegyzékéről szóló 16/2001. (VII. 18.) KöM rendelet alapján² (helyi önkormányzat számára készült kivonat az érintettségtől függően)³

² A 2. függelékben felsoroltakon kívül az önkormányzatok felelősségi körébe tartozóan még más hulladékok is keletkezhetnek (pl. állati hulladékok EWC 02 főcsoport, építési bontási hulladékok EWC 17 főcsoport, egészségügyi hulladékok EWC 18 főcsoport).

* veszélyes hulladék

³ **Megjegyzés:** Ez a jegyzék a jövőben még változni fog, ezért a terv készítése előtt meg kell győződni arról, hogy nem jelent-e meg új jogszabály vagy módosítás (például a

20	TELEPÜLÉSI HULLADÉKOK (HÁZTARTÁSI HULLADÉKOK ÉS AZ EZEKHEZ HASONLÓ, KERESKEDELMI, IPARI ÉS INTÉZMÉNYI HULLADÉKOK), BELEÉRTVE AZ ELKÜLÖNÍTETTEN GYŰJTÖTT HULLADÉKOKAT IS
20 01	<i>elkülönítetten gyűjtött hulladék frakciók (kivéve 15 01)</i>
20 01 01	papír és karton
20 01 02	üveg
20 01 08	biológiailag bomló konyhai és étkezdei hulladékok
20 01 10	ruhanemű
20 01 11	textíliák
20 01 13*	oldószerek
20 01 19*	növényvédő szerek
20 01 21*	fénycsővek és egyéb higanytartalmú hulladékok
20 01 25	étolaj és zsír
20 01 27*	veszélyes anyagokat tartalmazó festékek, tinták, ragasztók és gyanták
20 01 28	festékek, tinták, ragasztók és gyanták, amelyek különböznek a 20 01 27-től
20 01 29*	veszélyes anyagokat tartalmazó mosószerek
20 01 30	mosószerek, amelyek különböznek a 20 01 29-től
20 01 31*	citotoxikus és citosztatikus gyógyszerek
20 01 32	gyógyszerek, amelyek különböznek a 20 01 31-től
20 01 33*	elemek és akkumulátorok, amelyek között 16 06 01, 16 06 02 vagy a 16 06 03 kódszám alatt felsorolt elemek és akkumulátorok is megtalálhatók
20 01 34	elemek és akkumulátorok, amelyek különböznek a 20 01 33-tól
20 01 35*	veszélyes anyagokat tartalmazó, kiselejtezett elektromos és elektronikus berendezések, amelyek különböznek a 20 01 21 és 20 01 23 kódszámú hulladékoktól
20 01 36	kiselejtezett elektromos és elektronikus berendezések, amelyek különböznek a 20 01 21, 20 01 23 és 20 01 35 kódszámú hulladékoktól
20 01 37*	veszélyes anyagokat tartalmazó fa
20 01 38	fa, amely különbözik a 20 01 37-től
20 01 39	műanyagok
20 01 40	fémek
20 01 41	kéménysóprépból származó hulladékok
20 01 99	közelebbről nem meghatározott egyéb frakciók
20 02	<i>kerti és parkokból származó hulladékok (a temetői hulladékot is beleértve)</i>
20 02 01	biológiailag lebomló hulladékok
20 02 02	talaj és kövek
20 02 03	egyéb, biológiailag lebonthatatlan hulladékok
20 03	<i>egyéb települési hulladék</i>
20 03 01	egyéb települési hulladék, ideértve a kevert települési hulladékot is
20 03 02	piacokon keletkező hulladék

közeljövőben várható a komposztálással, a roncsautók kezelésével, az elektronikai hulladékkal kapcsolatos joganyagok megjelenése).

EWC kód	Megnevezés
20 03 03	úttisztításból származó hulladék
20 03 04	emésztőgödrökből származó iszap
20 03 07	lom hulladék
20 03 99	közelebből nem meghatározott lakossági hulladékok
15	HULLADÉKKÁ VÁLT CSOMAGOLÓANYAGOK; KÖZELEBBRŐL NEM MEGHATÁROZOTT ABSZORBENSEK, TÖRLŐKENDŐK, SZŰRŐANYAGOK ÉS VÉDŐRUHÁZAT
15 01	<i>csomagolási hulladékok (beleértve a válogatottan gyűjtött települési csomagolási hulladékokat)</i>
15 01 01	papír és karton csomagolási hulladékok
15 01 02	műanyag csomagolási hulladékok
15 01 03	fa csomagolási hulladékok
15 01 04	fém csomagolási hulladékok
15 01 05	vegyes összetételű kompozit csomagolási hulladékok
15 01 06	egyéb, kevert csomagolási hulladékok
15 01 07	üveg csomagolási hulladékok
15 01 09	textil csomagolási hulladékok
15 01 10*	veszélyes anyagokat maradóként tartalmazó vagy azokkal szennyezett csomagolási hulladékok
15 01 11*	veszélyes, szilárd porózus mátrixot (pl. azbesztet) tartalmazó fémből készült csomagolási hulladékok, ide értve a kiürült hajtógázos palackokat

* veszélyes hulladék

3. számú függelék

A lakosság és az önkormányzatok hulladékkezeléssel kapcsolatos feladatai (helyi önkormányzat számára készült kivonat az érintettségtől függően)⁴

A Hgt a lakosság számára előírja, hogy:

- A fogyasztó köteles a szervezett hulladékbegyűjtést - ideértve a szelektív hulladékbegyűjtési rendszereket is - igénybe venni.
- Törvényben meghatározott esetekben a fogyasztó köteles a hulladékká vált terméket az annak visszavételére kötelezettnek, illetve feljogosítottak visszaszolgáltatni.
- Az ingatlantulajdonos a települési hulladék egyes összetevőit (pl. a veszélyes hulladékokat) az önkormányzat rendeletében előírtaknak megfelelően köteles elkülönítetten, a környezet veszélyeztetését kizáró módon gyűjteni; a meghatározott begyűjtőhelyre vinni vagy a begyűjtésre feljogosított hulladékkezelőnek átadni.

A Hgt a települési önkormányzatok részére kötelező feladatként határozza meg a következő feladatokat:

- közszolgáltatás megszervezése (szilárd és folyékony hulladékokra),
- közterületen elhagyott hulladékok begyűjtése, kezelése
- a kezelőművek létesítése és üzemeltetése, vagy más szervezésében működő közszolgáltatáshoz való csatlakozás

⁴ **Megjegyzés:** Ez a jegyzék a jövőben még változni fog, ezért a terv készítése előtt meg kell győződni arról, hogy nem jelent-e meg új jogszabály vagy módosítás (például a közeljövőben várható a komposztálással, a roncsautók kezelésével, az elektronikai hulladékkal kapcsolatos joganyagok megjelenése).

- közterületek tisztántartásának megszervezése,
- a közszolgáltatás a díjainak megállapítása
- helyi hulladékgazdálkodási tervek elkészítése

A Hgt alapján az önkormányzatok rendeletben szabályozhatják továbbá:

- szelektív gyűjtés megszervezését,
- hulladékgyűjtő udvarok és szigetek kialakítását,

A közszolgáltatás megszervezésével és a lerakók üzemeltetésével kapcsolatos további jogszabályi kötelezettségek a települési önkormányzatok számára:

- Kötelező a települési szilárd és folyékony hulladék kezelési közszolgáltatás megszervezése: 2000 fő állandó lakos alatt 2003. január 1. napjáig (Hgt. 56. § (1) bekezdés).
- Az üzemeltetőnek (nem minden esetben az önkormányzatra vonatkozó előírás) a már üzemelő hulladéklerakók teljes körű környezetvédelmi felülvizsgálatát 2 éven belül el kell végezni. A felülvizsgálat elvégzésének törvényi határideje 2003. január 1. volt (Hgt. 56. § (5) bekezdés).
- A településen jelenleg működő állati hulladéktemető működését környezetvédelmi szempontból 2003. december 31-ig felül kell vizsgálni (71/2003. (VI. 27) FVM rendelet 18. § (1) bekezdése alapján).
- Az üzemeltető - ha jogszabály másképp nem rendelkezik - 2002. március 31-ig köteles (volt) a meglévő, engedéllyel rendelkező vagy üzemelő hulladéklerakót, illetve leürítő helyet az illetékes környezetvédelmi felügyelőségnek bejelenteni (203/2001. (XI. 14.) korm. rendelet 28.§ (1) bekezdés).
- A lerakással ártalmatlanított hulladék biológiailag lebomló szervesanyag-tartalmát csökkenteni kell:
2004. július 1. napjáig 75%-ra,
2007. július 1. napjáig 50%-ra,
2014. július 1. napjáig 35%-ra (Hgt. 56. § (7) bekezdés)
- A Hgt. hatálybalépéséig létrejött, települési hulladékkezelési közszolgáltatás ellátására irányuló szerződések 2003. január 1. napján megszűnnek, kivéve, ha azt a szerződő felek a törvényben, a közszolgáltatás ellátására vonatkozó szerződés részletes feltételeit szabályozó végrehajtási rendeletben meghatározott feltételeknek és tartalomnak megfelelően módosították (Hgt. 56. § (9) bekezdés).

A hulladéklerakással kapcsolatos előírások önkormányzati feladatokat érintő szabályai a 22/2001. (X. 10.) KöM rendelet (továbbiakban: Lr.) alapján:

A különböző kategóriájú hulladéklerakóban - a hulladékok jegyzékéről szóló külön jogszabály figyelembevételével - a következő hulladékok lerakása engedélyezhető:

- veszélyes hulladék lerakóban történő elhelyezéssel veszélyes hulladékok;
- nem-veszélyes hulladék lerakóban történő elhelyezéssel:
- települési szilárd hulladék, amely kielégíti a nem veszélyeshulladék-lerakóban átvehető hulladéokra a Lr. 2. számú mellékletének megfelelően megállapított átvételi követelményeket,
- egyéb nem veszélyes hulladékok, melyek kielégítik a Lr. 2. számú melléklet szerinti átvételi követelményeket,
- biológiai, kémiai, illetve hőkezeléssel, tartós (legalább 6 hónapig tartó) tárolással vagy más kezeléssel nyert olyan szennyvíztisztításból származó hulladék és csatornaiszap, amelyben a fekál coli és a fekál streptococcus szám ml-ben mért mennyisége a kezelés során az eredeti érték 10%-a alá csökkent,
- az előkezelés (befoglalás, beágyazás) után, nem veszélyes hulladékként kezelhető veszélyes hulladékok, melyek kielégítik a Lr. 2. számú melléklet szerinti átvételi követelményeket;

- inerthulladék lerakóban való elhelyezéssel csak inert hulladéknak minősülő hulladék.

Tilos elhelyezni a hulladéklerakókon:

- folyékony hulladékot;
- nyomás alatti gázt;
- robbanásveszélyes hulladékot,
- maró, oxidáló, tűzveszélyes hulladékot,
- fertőző kórházi vagy más egészségügyi, illetve állat-egészségügyi intézményből származó klinikai hulladékot;
- használt egész gumiabroncsot 2003. július 1-je után, a hulladéklerakó-építés műszaki létesítményeinek céljára használt gumiabroncsok, valamint a kerékpár gumiabroncsok és az 1400 mm külső átmérőnél nagyobb gumiabroncsok kivételével, továbbá az aprított használt gumiabroncsot 2006. július 1-je után,
- előkezelés nélküli szennyvíziszapot,
- állati hulladékot,
- minden más típusú hulladékot, mely nem elégíti ki a rendelet 2. számú mellékletében meghatározott átvételi követelményeket.

A települési hulladékból elkülönítetten gyűjthető frakciók, valamint a települési hulladéktól elsődlegesen elkülönítve gyűjtött csomagolási hulladék frakciók megnevezését és EWC kódszámát a segédlet 2. függelék tartalmazza. A 2. függelékben felsoroltakon kívül az önkormányzatok felelősségi körébe tartozóan még más hulladékok is keletkezhetnek (pl. állati hulladékok EWC 02 főcsoport, építési bontási hulladékok EWC 17 főcsoport, egészségügyi hulladékok EWC 18 főcsoport).

A települési önkormányzatoknak tehát elemi érdeke a szelektív gyűjtés megszervezése.

A szelektív gyűjtés oka és az érintett hulladékok tehát az alábbiak lehetnek:

- a lerakási tilalom miatt külön gyűjtendő és kezelendő hulladékok gyűjtése
- biológiailag lebomló hulladékok,
- veszélyes frakciók (lásd 2. függelék "*" -gal megjelölt tételeit),
- gumihulladék
- másodnyersanyag értékesítése céljából külön gyűjtött vagy utólag válogatott hulladékok (pl. fém, műanyag, papír, üveg, textil),
- a gyártói-forgalmazói felelősség körébe tartozó hulladékok települési hulladékból való elkülönített gyűjtése és átadása hasznosítónak, koordináló szervezettel kötött szerződés alapján (pl. kiselejtezett gépjárművek és berendezések, hulladék olajok, elemek-akkumulátorok, csomagolóanyag-hulladékok).

Az első pontban felsorolt tevékenység általában költséget jelent az önkormányzat számára, bár a biológiailag bontható frakció komposztálása során piacképes, de legalábbis lerakó takarására alkalmas termék keletkezik, ami csökkentheti a kiadásokat. A másik két tevékenység azonban megfelelő hasznosítókkal kötött szerződés alapján akár nyereséges is lehet. A régióban működő hulladékhasznosító vállalkozásokról az illetékes környezetvédelmi felügyelőségek adnak információt, de tájékozódhatnak ezekről az önkormányzatok a területi tervek megfelelő fejezeteiből is.

A szelektív hulladékgyűjtés bevezetésekor alapelvnek kell tekinteni a jelentkező piacképes igények, valamint az azok feldolgozását biztosító kapacitások harmonikus egyeztetését, figyelembe véve a vállalkozói alapon történő megvalósítást. A szelektív gyűjtéssel elérhető a teljes hulladékmennyiség mintegy 30%-os csökkentése, ami igen jelentős

helymegtakarítást eredményezhet például a lerakók esetében. A szelektív hulladékgyűjtés a hulladék tömegének csökkentésén túl még egyéb előnyökkel is jár:

- csökkenti a környezet terhelését (lerakók veszélyességét, égetőmű káros anyag kibocsátását),
- a hasznosítható anyagok kinyerésével csökkennek a kezelés költségei, és egyben csökken a természeti erőforrások igénybevétele is,
- erősíti a lakosságban a környezeti tudatot (aktív részvétel a környezet állapotának javításáért).

A szelektív hulladékgyűjtés intenzív bevezetésének ma még ugyanakkor számos akadálya van, amelyek közül a két leglényegesebb:

- a lakossági közreműködés mértékének valószínűsíthető alacsony foka,
- a másodnyersanyag feldolgozó iparág gyengesége, egyes hulladékfajtákra vonatkozóan teljes hiánya.

Nagyon fontos, hogy egy adott területen a szelektív hulladékgyűjtés ne rövid ideig tartó kísérleti jelleggel, hanem alapos, gondos előkészítés után, folyamatosan történjék. Nagy szerep hárul a szelektív gyűjtés bevezetésében az önkormányzatra, mivel a lerakókapacitás biztosítása, a hulladékkezelési (szemétszállítási) díjak meghatározása, a hulladékszállítást végző szervezet kiválasztása és felügyelete, ellenőrzése az ő feladata.

A gyűjtési rendszer szervezeti felépítésén túl biztosítani kell az annak zavartalan működéséhez szükséges eszközrendszert is. Egy adott település vagy régió gyűjtési rendszerének és a hozzátartozó eszközrendszernek szerves egységet kell képeznie. Nyilvánvaló, hogy például szabványos gyűjtőedényzet előírása csak akkor indokolt, ha a szervezett, intézményes hulladékgyűjtés megoldott (ez pedig jogszabályi előírásból következően kötelező).

Szelektív gyűjtés esetén a szelektivitás fokozatos bevezetését lehetővé tevő eszközrendszerrel is gondoskodni kell. Az eszközrendszer lehetséges elemei: közterületeken elhelyezett szabványos gyűjtőedényzet (gyűjtősziget), mobil gyűjtést lehetővé tevő speciális gyűjtő-szállító gépjármű, lakossági gyűjtés céljára hulladékgyűjtő udvarok hálózatának kiépítése, beleértve a komplex (gyűjtő-átrakó-átcsomagoló funkciókat biztosító) hulladékudvarokat is.

Szervezett, de szelektivitás nélküli hulladékgyűjtés esetén a gyűjtőedényzet és a szállítójármű típusainak megfelelő megválasztásával biztosítani kell a mikrokörnyezet szennyezésének elkerülését (pormentes, bűzmentes tárolás, ürítés, szállítás). Közegészségügyi szempontból legalább hetente meg kell oldani a lakóterületen összegyűjtött hulladék elszállítását, ha az biológiai lebomló összetevőket is tartalmaz.

A szelektíven gyűjtött hasznos másodlagos nyersanyagok értékesítése gazdasági hasznot (bevételt) is jelenthet az önkormányzatok számára.

4. számú függelék

Tájékoztató

a térségi szilárdhulladék kezelést szolgáló beruházások 2004. évi fajlagos költségéről (helyi önkormányzat számára készült kivonat az érintettségtől függően)⁵

⁵ A 8006/2003. (K.Ért.13.) KvVM tájékoztató szerinti fajlagos költség adatok 2004. re vonatkoznak, a helyi terv felülvizsgálata során módosított költségeket kell figyelembe

A fajlagos beruházási költségek minden esetben nettó (áfa mentes) összegek.

1. Hulladéklerakó

Dunaharaszti Önkormányzata nem érintett

2. A hulladéklerakóhoz vezető külső bekötőút

Dunaharaszti Önkormányzata nem érintett

3. Komposztáló

Dunaharaszti Önkormányzata érintett

Komposztáló

A támogatás számításának alapja a komposztáló(k)nak a hulladékkezelési rendszer többi eleméhez igazodó tényleges kapacitásigénye. A támogatás alapjául 70 kg/fő/év fajlagos biohulladék mennyiség szolgál. Az ajánlott kapacitások: 1 000, 5 000, 10 000, 25 000 tonna/év.

Támogatható részelemek	1 000-4 999	5 000-9 999	10 000-24 999	25 000-től
	t/év			
Területkialakítás		16 500	22 000	27 500
Csurgalékvíz gyűjtés, kezelés	3 900	5 500	8 300	10 500
Homlokrakodó	12 100	16 500	16 500	16 500
Aprítógép	6 600	13 200	18 700	27 500 +
Forgatógép	7 700	13 200	19 800	24 200
Rosta	8 800	13 200	16 500	22 000
Zárt rendszer takaróanyaggal		21 500	35 800	52 300
Zárt rendszer építménnyel		72 500	104 500	137 500

Házi komposztálást segítő speciális eszköz

Olyan speciális eszköz, amely a házi komposztálást segíti, és ahol a komposzt felhasználása a növényi eredetű biohulladék keletkezésének helyén megoldható.

Az eszközigény meghatározása: lakóingatlanonként (min. 2 fő) maximum egy 0,3-0,5 m³ térfogatú komposztláda adható.

A támogatásba kizárólag olyan összefüggő kertes, állandó lakhelyül szolgáló övezetek ingatlanai, településrészei vonhatók be, ahol nem működik a közszolgáltatás részeként intézményes növényi eredetű biohulladék-gyűjtés, nincs komposztáló telep, továbbá

a bevont lakosok vállalják:

- a komposztálás Útmutató (letölthető a KvVM honlapjáról: www.kvvm.hu) szerinti, saját felelősségre történő végzését,

- az előállított komposzt saját telken belüli felhasználását,

az önkormányzat vállalja:

- az Útmutató átadását a lakosnak, ennek alapján történő ingyenes képzést a kihelyezés előtt,

- az eszköz-elosztást és a rendeltetésszerű üzemeltetés ellenőrzését.

Eszköz típusa	Beszerzési ár (Ft)
---------------	--------------------

venni. A környezetvédelmi szaktárca a fajlagos költségeket évente közlönyben teszi közzé.

Speciális komposztláda	8000
------------------------	------

4. Hulladékválogató mű

Dunaharaszti Önkormányzata nem érintett

5. Átrakóállomás

Dunaharaszti Önkormányzata nem érintett

6. Hulladékgyűjtő udvar

Dunaharaszti Önkormányzata nem érintett

7. Hulladékgyűjtő sziget

A támogatás számításának alapja a minimum három hulladékfrakciós gyűjtősziget kialakítására és a működtetéséhez szükséges új, speciális - nem a rendszeres hulladékgyűjtéshez használatos - edényzet beszerzésére és telepítésére vonatkozik.

Megnevezés	Fajlagos beruházási költség Ft/létesítmény
3 gyűjtőedényes gyűjtősziget	330 000
4 gyűjtőedényes gyűjtősziget	440 000
5 gyűjtőedényes gyűjtősziget	550 000
Térburkolat kialakítása	100 000

A támogatás számításának alapja a minimum három hulladékfrakciós gyűjtősziget kialakítására és a működtetéséhez szükséges új, szabványosított - a rendszeres hulladékgyűjtéshez használatos, de bedobószerkezetében átalakított - edényzet beszerzésére és telepítésére vonatkozik.

Megnevezés	Fajlagos beruházási költség* Ft/létesítmény
3 gyűjtőedényes gyűjtősziget	180 000
4 gyűjtőedényes gyűjtősziget	240 000
5 gyűjtőedényes gyűjtősziget	300 000
Térburkolat kialakítása	100 000

7. Speciális szelektív hulladékgyűjtő, -szállító jármű támogatása *

Jármű típusa	Költség (E Ft)
8 m ³ -es	19 000
10 m ³ -es	23 500
13 m ³ -es	25 500
16 m ³ -es	29 500
Egyedi igény (szakmai indoklással)	Műszaki specifikációt tartalmazó árajánlat alapján (ÁFA-val)

*Amelynek kialakítása kizárólag a megcélzott eszközrendszer kiszolgáltatására, a szelektíven gyűjtött hulladék gyűjtésére, szállítására alkalmas.

8. Korszerű települési folyékony hulladék szippantó, -szállító jármű beszerzése

e Ft, ÁFA nélkül

Tartálméret	Felépítmény költség	Járóképes alváz költség	Összes költség

* A fajlagos beruházási költségek minden esetben nettó (áfamentes) összegek.

6 m ³	5 500	11 000	16 500
8 m ³	6 000	13 000	19 000
10 m ³	6 300	15 000	21 300
12 m ³	6 600	17 000	23 600
Egyedi igény (szakmai, műszaki indoklással)	Műszaki specifikációt tartalmazó árajánlat alapján esetén*		

*Csak komplett gépjármű támogatható, felépítmény vagy alváz külön-külön nem!